



ประกาศสถาบันพระบรมราชชนก

เรื่อง ประกวดราคาจ้างก่อสร้างปรับปรุงซ่อมแซมโรงอาหารวิทยาลัยพยาบาลบรมราชชนนี ตรัง จำนวน ๑ หลัง
ครั้งที่ ๓ ด้วยวิธีประกวดราคาอิเล็กทรอนิกส์ (e-bidding)

สถาบันพระบรมราชชนก มีความประสงค์จะประกวดราคาจ้างก่อสร้างปรับปรุงซ่อมแซมโรงอาหารวิทยาลัยพยาบาลบรมราชชนนี ตรัง จำนวน ๑ หลัง ครั้งที่ ๓ ด้วยวิธีประกวดราคาอิเล็กทรอนิกส์ (e-bidding) ราคากลางของงานจ้างก่อสร้าง ในการประกวดราคาครั้งนี้ เป็นเงินทั้งสิ้น ๓,๐๙๑,๐๓๘.๔๙ บาท (สามล้านเก้าหมื่นหนึ่งพันสามสิบแปดบาทสี่สิบเก้าสตางค์) ตามรายการ ดังนี้

จ้างปรับปรุงซ่อมแซมโรงอาหาร	จำนวน	๑	หลัง
วิทยาลัยพยาบาลบรมราชชนนี			
ตรัง			

ผู้ยื่นข้อเสนอจะต้องมีคุณสมบัติ ดังต่อไปนี้

๑. มีความสามารถตามกฎหมาย
๒. ไม่เป็นบุคคลล้มละลาย
๓. ไม่อยู่ระหว่างเลิกกิจการ
๔. ไม่เป็นบุคคลซึ่งอยู่ระหว่างถูกระงับการยื่นข้อเสนอหรือทำสัญญากับหน่วยงานของรัฐไว้ชั่วคราว

เนื่องจากเป็นผู้ที่ไม่ผ่านเกณฑ์การประเมินผลการปฏิบัติงานของผู้ประกอบการตามระเบียบ ที่รัฐมนตรีว่าการกระทรวงการคลังกำหนดตามที่ประกาศเผยแพร่ในระบบเครือข่ายสารสนเทศของกรมบัญชีกลาง

๕. ไม่เป็นบุคคลซึ่งถูกระงับชื่อไว้ในบัญชีรายชื่อผู้ทำงานและได้แจ้งเวียนชื่อให้เป็นผู้ทำงาน ของหน่วยงานของรัฐในระบบเครือข่ายสารสนเทศของกรมบัญชีกลาง ซึ่งรวมถึงนิติบุคคลที่ผู้ทำงานเป็นหุ้นส่วนผู้จัดการ กรรมการผู้จัดการ ผู้บริหาร ผู้มีอำนาจในการดำเนินงานในกิจการของนิติบุคคลนั้นด้วย

๖. มีคุณสมบัติและไม่มีลักษณะต้องห้ามตามที่คณะกรรมการนโยบายการจัดซื้อจัดจ้างและการบริหารพัสดุภาครัฐกำหนดในราชกิจจานุเบกษา

๗. เป็นนิติบุคคลผู้มีอาชีพรับจ้างงานที่ประกวดราคาอิเล็กทรอนิกส์ดังกล่าว

๘. ไม่เป็นผู้มีผลประโยชน์ร่วมกันกับผู้ยื่นข้อเสนอรายอื่นที่เข้ายื่นข้อเสนอให้แก่สถาบันพระบรมราชชนก ณ วันประกาศประกวดราคาอิเล็กทรอนิกส์ หรือไม่เป็นผู้กระทำการอันเป็นการขัดขวางการแข่งขันราคาอย่างเป็นธรรม ในการประกวดราคาอิเล็กทรอนิกส์ครั้งนี้

๙. ไม่เป็นผู้ได้รับเอกสิทธิ์หรือความคุ้มกัน ซึ่งอาจปฏิเสธไม่ยอมขึ้นศาลไทย เว้นแต่รัฐบาลของผู้ยื่นข้อเสนอได้มีคำสั่งสละเอกสิทธิ์และความคุ้มกันเช่นนั้น

๑๐. ผู้ยื่นข้อเสนอต้องมีผลงานก่อสร้างประเภทเดียวกันกับผลงานที่ประกวดราคาจ้างก่อสร้างในวงเงินไม่น้อยกว่า ๑,๕๕๐,๐๐๐.๐๐ บาท (หนึ่งล้านห้าแสนสี่หมื่นบาทถ้วน) และเป็นผลงานที่เป็นคู่สัญญาโดยตรงกับหน่วยงานของรัฐ หรือหน่วยงานเอกชนที่ สถาบันพระบรมราชชนก เชื่อถือ

๑๑. ผู้ยื่นข้อเสนอที่ยื่นข้อเสนอในรูปแบบของ "กิจการร่วมค้า" ต้องมีคุณสมบัติดังนี้

กรณีที่ข้อตกลงระหว่างผู้เข้าร่วมค้ากำหนดให้ผู้เข้าร่วมค้ารายใดรายหนึ่งเป็นผู้เข้าร่วมค้าหลัก ข้อตกลงระหว่างผู้เข้าร่วมค้าจะต้องมีการกำหนดสัดส่วนหน้าที่และความรับผิดชอบในปริมาณงาน สิ่งของ หรือมูลค่า ตามสัญญาของผู้เข้าร่วมค้าหลักมากกว่าผู้เข้าร่วมค้ารายอื่นทุกราย

กรณีที่ข้อตกลงระหว่างผู้เข้าร่วมค้ากำหนดให้ผู้เข้าร่วมค้ารายใดรายหนึ่งเป็นผู้เข้าร่วมค้าหลัก กิจการร่วมค่านั้นต้องใช้ผลงานของผู้เข้าร่วมค้าหลักรายเดียวเป็นผลงานของกิจการร่วมค้าที่ยื่นข้อเสนอ

สำหรับข้อตกลงระหว่างผู้เข้าร่วมค้าที่ไม่ได้กำหนดให้ผู้เข้าร่วมค้ารายใดเป็นผู้เข้าร่วมค้าหลัก ผู้เข้าร่วมค้าทุกรายจะต้องมีคุณสมบัติครบถ้วนตามเงื่อนไขที่กำหนดไว้ในเอกสารเชิญชวน หรือหนังสือเชิญชวน

กรณีที่ข้อตกลงระหว่างผู้เข้าร่วมค้ากำหนดให้มีการมอบหมายผู้เข้าร่วมค้ารายใดรายหนึ่งเป็นผู้ยื่นข้อเสนอ ในนามกิจการร่วมค้า การยื่นข้อเสนอดังกล่าวไม่ต้องมีหนังสือมอบอำนาจ

สำหรับข้อตกลงระหว่างผู้เข้าร่วมค้าที่ไม่ได้กำหนดให้ผู้เข้าร่วมค้ารายใดเป็นผู้ยื่นข้อเสนอผู้เข้าร่วมค้าทุกรายจะต้องลงลายมือชื่อในหนังสือมอบอำนาจให้ผู้เข้าร่วมค้ารายใดรายหนึ่งเป็นผู้ยื่นข้อเสนอในนามกิจการร่วมค้า

๑๒. ผู้ยื่นข้อเสนอต้องลงทะเบียนที่มีข้อมูลถูกต้องครบถ้วนในระบบจัดซื้อจัดจ้างภาครัฐด้วยอิเล็กทรอนิกส์ (Electronic Government Procurement : e-GP) ของกรมบัญชีกลาง

๑๓. ผู้ยื่นข้อเสนอต้องมีมูลค่าสุทธิของกิจการ ดังนี้

(๑) กรณีผู้ยื่นข้อเสนอเป็นนิติบุคคลที่จัดตั้งขึ้นตามกฎหมายไทยซึ่งได้จดทะเบียนเกินกว่า ๑ ปี ต้องมีมูลค่าสุทธิของกิจการ จากผลต่างระหว่างสินทรัพย์สุทธิหักด้วยหนี้สินสุทธิ ที่ปรากฏในงบแสดงฐานะการเงินที่มีการตรวจรับรองแล้ว ซึ่งจะต้องแสดงค่าเป็นบวก ๑ ปีสุดท้ายก่อนวันยื่นข้อเสนอ

(๒) กรณีผู้ยื่นข้อเสนอเป็นนิติบุคคลที่จัดตั้งขึ้นตามกฎหมายไทย ซึ่งยังไม่มีกิจการรายงานงบแสดงฐานะการเงินกับกรมพัฒนาธุรกิจการค้า ให้พิจารณาการกำหนดมูลค่าของทุนจดทะเบียน โดยผู้ยื่นข้อเสนอจะต้องมีทุนจดทะเบียนที่เรียกชำระมูลค่าหุ้นแล้ว ณ วันที่ยื่นข้อเสนอ ไม่ต่ำกว่า ๑ ล้านบาท

(๓) สำหรับการจัดซื้อจัดจ้างครั้งหนึ่งที่มีวงเงินเกิน ๕๐๐,๐๐๐ บาทขึ้นไป กรณีผู้ยื่นข้อเสนอเป็นบุคคลธรรมดา โดยพิจารณาจากหนังสือรับรองบัญชีเงินฝาก ไม่เกิน ๙๐ วันก่อนวันยื่นข้อเสนอ โดยต้องมีเงินฝากคงเหลือในบัญชีธนาคารเป็นมูลค่า ๑ ใน ๔ ของมูลค่างบประมาณของโครงการหรือรายการที่ยื่นข้อเสนอในแต่ละครั้ง และหากเป็นผู้ชนะการจัดซื้อจัดจ้างหรือเป็นผู้ได้รับการคัดเลือกจะต้องแสดงบัญชีเงินฝากที่มีมูลค่าดังกล่าวอีกครั้งหนึ่งในวันลงนามในสัญญา

(๕) กรณีที่ผู้ยื่นข้อเสนอไม่มีมูลค่าสุทธิของกิจการหรือทุนจดทะเบียน หรือมีแต่ไม่เพียงพอที่จะเข้ายื่นข้อเสนอ ผู้ยื่นข้อเสนอสามารถขอวงเงินสินเชื่อ โดยต้องมีวงเงินสินเชื่อ ๑ ใน ๔ ของมูลค่างบประมาณของโครงการหรือรายการที่ยื่นข้อเสนอในครั้งนั้น (สินเชื่อที่ธนาคารภายในประเทศ หรือบริษัทเงินทุนหรือบริษัทเงินทุนหลักทรัพย์ที่ได้รับอนุญาตให้ประกอบกิจการเงินทุนเพื่อการพาณิชย์ และประกอบธุรกิจค้าประกันตามประกาศของธนาคารแห่งประเทศไทย ตามรายชื่อบริษัทเงินทุนที่ธนาคารแห่งประเทศไทยแจ้งเวียนให้ทราบ โดยพิจารณาจากยอดเงินรวมของวงเงินสินเชื่อที่สำนักงานใหญ่รับรอง หรือที่สำนักงานสาขารับรอง (กรณีได้รับมอบอำนาจจากสำนักงานใหญ่) ซึ่งออกให้แก่ผู้ยื่นข้อเสนอ นับถึงวันยื่นข้อเสนอไม่เกิน ๙๐ วัน)

(๕) กรณีตาม (๑) - (๔) ยกเว้นสำหรับกรณีดังต่อไปนี้

(๕.๑) กรณีที่ผู้ยื่นข้อเสนอเป็นหน่วยงานของรัฐ

(๕.๒) นิติบุคคลที่จัดตั้งขึ้นตามกฎหมายไทยที่อยู่ระหว่างการฟื้นฟูกิจการตามพระราช

บัญญัติล้มละลาย (ฉบับที่ ๑๐) พ.ศ. ๒๕๖๑

(๕.๓) งานจ้างก่อสร้าง ที่กรมบัญชีกลางได้ขึ้นทะเบียนผู้ประกอบการงานก่อสร้างแล้ว และงานจ้างก่อสร้างที่หน่วยงานของรัฐได้มีการจัดทำบัญชีผู้ประกอบการงานก่อสร้างที่มีคุณสมบัติเบื้องต้นไว้แล้ว ก่อนวันที่พระราชบัญญัติการจัดซื้อจัดจ้างและการบริหารพัสดุภาครัฐมีผลใช้บังคับ

ผู้ยื่นข้อเสนอต้องยื่นข้อเสนอและเสนอราคาทางระบบจัดซื้อจัดจ้างภาครัฐด้วยอิเล็กทรอนิกส์ในวันที่ ๙ มิถุนายน ๒๕๖๖ ระหว่างเวลา ๐๙.๐๐ น. ถึง ๑๒.๐๐ น.

ผู้สนใจสามารถขอรับเอกสารประกวดราคาอิเล็กทรอนิกส์ โดยดาวน์โหลดเอกสารทางระบบจัดซื้อจัดจ้างภาครัฐด้วยอิเล็กทรอนิกส์ หัวข้อ ค้นหาประกาศจัดซื้อจัดจ้างได้ตั้งแต่วันที่ประกาศจนถึงวันเสนอราคา

ผู้ยื่นข้อเสนอสามารถเตรียมเอกสารข้อเสนอได้ตั้งแต่วันที่ประกาศจนถึงวันเสนอราคา

ผู้สนใจสามารถดูรายละเอียดได้ที่เว็บไซต์ <https://bcnt.ac.th> หรือ www.gprocurement.go.th หรือสอบถามทางโทรศัพท์หมายเลข ๐๗๕๒๑๑๒๙๘ ต่อ ๑๒๐ ในวันและเวลาราชการ

ประกาศ ณ วันที่ ๒๗ พฤษภาคม พ.ศ. ๒๕๖๖

(นางสาวดวงใจ เปลี่ยนบำรุง)

ผู้อำนวยการวิทยาลัยพยาบาลบรมราชชนนี ตรัง

ปฏิบัติราชการแทนอธิการบดีสถาบันพระบรมราชชนก



เอกสารประกวดราคาจ้างก่อสร้างด้วยการประกวดราคาอิเล็กทรอนิกส์ (e-bidding)

เลขที่ ๔/๒๕๖๖

ประกวดราคาจ้างก่อสร้างปรับปรุงซ่อมแซมโรงอาหารวิทยาลัยพยาบาลบรมราชชนนี ตรัง จำนวน ๑ หลัง
ครั้งที่ ๓ ด้วยวิธีประกวดราคาอิเล็กทรอนิกส์ (e-bidding)

ตามประกาศ สถาบันพระบรมราชชนก

ลงวันที่ ๓๑ พฤษภาคม ๒๕๖๖

สถาบันพระบรมราชชนก ซึ่งต่อไปนี้เรียกว่า "วิทยาลัยพยาบาลบรมราชชนนี ตรัง" มีความประสงค์จะ
ประกวดราคาจ้างก่อสร้างปรับปรุงซ่อมแซมโรงอาหารวิทยาลัยพยาบาลบรมราชชนนี ตรัง จำนวน ๑ หลัง ครั้งที่ ๓
ด้วยวิธีประกวดราคาอิเล็กทรอนิกส์ (e-bidding) ด้วยวิธีประกวดราคาอิเล็กทรอนิกส์ (e-bidding) โดยมีข้อเสนอแนะ
และข้อกำหนดดังต่อไปนี้

๑. เอกสารแนบท้ายเอกสารประกวดราคาอิเล็กทรอนิกส์

- ๑.๑ ร่างรายละเอียดขอบเขตของงานทั้งโครงการ (Terms of Reference : TOR)
- ๑.๒ แบบใบเสนอราคาที่กำหนดไว้ในระบบจัดซื้อจัดจ้างภาครัฐด้วยอิเล็กทรอนิกส์
- ๑.๓ แบบสัญญาจ้างก่อสร้าง
- ๑.๔ แบบหนังสือค้ำประกัน
 - (๑) หลักประกันสัญญา
- ๑.๕ สูตรการปรับราคา
- ๑.๖ บทนิยาม
 - (๑) ผู้ที่มีผลประโยชน์ร่วมกัน
 - (๒) การขัดขวางการแข่งขันอย่างเป็นธรรม
- ๑.๗ แบบบัญชีเอกสารที่กำหนดไว้ในระบบจัดซื้อจัดจ้างภาครัฐด้วยอิเล็กทรอนิกส์
 - (๑) บัญชีเอกสารส่วนที่ ๑
 - (๒) บัญชีเอกสารส่วนที่ ๒
- ๑.๘ แผนการใช้วัสดุที่ผลิตภายในประเทศและแผนการใช้เหล็กที่ผลิตภายในประเทศ
- ๑.๙ แผนการทำงาน

๒. คุณสมบัติของผู้ยื่นข้อเสนอ

- ๒.๑ มีความสามารถตามกฎหมาย
- ๒.๒ ไม่เป็นบุคคลล้มละลาย
- ๒.๓ ไม่อยู่ระหว่างเลิกกิจการ
- ๒.๔ ไม่เป็นบุคคลซึ่งอยู่ระหว่างถูกระงับการยื่นข้อเสนอหรือทำสัญญากับหน่วยงานของรัฐไว้

ชั่วคราว เนื่องจากเป็นผู้ที่ไม่ผ่านเกณฑ์การประเมินผลการปฏิบัติงานของผู้ประกอบการตามระเบียบ ที่รัฐมนตรีว่าการ
กระทรวงการคลังกำหนดตามที่ประกาศเผยแพร่ในระบบเครือข่ายสารสนเทศของกรมบัญชีกลาง

๒.๕ ไม่เป็นบุคคลซึ่งถูกระบุชื่อไว้ในบัญชีรายชื่อผู้ทำงานและได้แจ้งเวียนชื่อให้เป็นผู้ทำงานของหน่วยงานของรัฐในระบบเครือข่ายสารสนเทศของกรมบัญชีกลาง ซึ่งรวมถึงนิติบุคคลที่ผู้ทำงานเป็นหุ้นส่วนผู้จัดการ กรรมการผู้จัดการ ผู้บริหาร ผู้มีอำนาจในการดำเนินงานในกิจการของนิติบุคคลนั้นด้วย

๒.๖ มีคุณสมบัติและไม่มีลักษณะต้องห้ามตามที่คณะกรรมการนโยบายการจัดซื้อจัดจ้าง และการบริหารพัสดุภาครัฐกำหนดในราชกิจจานุเบกษา

๒.๗ เป็นนิติบุคคลผู้มีอาชีพรับจ้างงานที่ประกวดราคาอิเล็กทรอนิกส์ดังกล่าว

๒.๘ ไม่เป็นผู้มีผลประโยชน์ร่วมกันกับผู้ยื่นข้อเสนอรายอื่นที่เข้ายื่นข้อเสนอให้แก่ วิทยาลัยพยาบาลบรมราชชนนี ตรัง ณ วันประกาศประกวดราคาอิเล็กทรอนิกส์ หรือไม่เป็นผู้กระทำการอันเป็นการขัดขวางการแข่งขันอย่างเป็นธรรมในการประกวดราคาอิเล็กทรอนิกส์ครั้งนี้

๒.๙ ไม่เป็นผู้ได้รับเอกสิทธิ์หรือความคุ้มกัน ซึ่งอาจปฏิเสธไม่ยอมขึ้นศาลไทย เว้นแต่รัฐบาลของผู้ยื่นข้อเสนอได้มีคำสั่งให้สละเอกสิทธิ์และความคุ้มกันเช่นนั้น

๒.๑๐ ผู้ยื่นข้อเสนอต้องมีผลงานก่อสร้างประเภทเดียวกันกับผลงานที่ประกวดราคาจ้างก่อสร้างในวงเงินไม่น้อยกว่า ๑,๕๔๐,๐๐๐.๐๐ บาท (หนึ่งล้านห้าแสนสี่หมื่นบาทถ้วน) และเป็นผลงานที่เป็นคู่สัญญาโดยตรงกับหน่วยงานของรัฐ หรือหน่วยงานเอกชนที่ สถาบันพระบรมราชชนก เชื้อถือ

๒.๑๑ กิจการร่วมค้าที่ยื่นข้อเสนอในรูปแบบของ "กิจการร่วมค้า" ต้องมีคุณสมบัติดังนี้
กรณีที่ข้อตกลงระหว่างผู้เข้าร่วมค้ากำหนดให้ผู้เข้าร่วมค้ารายใดรายหนึ่งเป็นผู้เข้าร่วมค้าหลัก ข้อตกลงระหว่างผู้เข้าร่วมค้าจะต้องมีการกำหนดสัดส่วนหน้าที่และความรับผิดชอบในปริมาณงาน สิ่งของหรือมูลค่าตามสัญญาของผู้เข้าร่วมค้าหลักมากกว่าผู้เข้าร่วมค้ารายอื่นทุกราย

กรณีที่ข้อตกลงระหว่างผู้เข้าร่วมค้ากำหนดให้ผู้เข้าร่วมค้ารายใดรายหนึ่งเป็นผู้เข้าร่วมค้าหลัก กิจการร่วมค่านั้นต้องใช้ผลงานของผู้เข้าร่วมค้าหลักรายเดียวเป็นผลงานของกิจการร่วมค้าที่ยื่นข้อเสนอ

สำหรับข้อตกลงระหว่างผู้เข้าร่วมค้าที่ไม่ได้กำหนดให้ผู้เข้าร่วมค้ารายใดเป็นผู้เข้าร่วมค้าหลัก ผู้เข้าร่วมค้าทุกรายจะต้องมีคุณสมบัติครบถ้วนตามเงื่อนไขที่กำหนดไว้ในเอกสารเชิญชวน หรือหนังสือเชิญชวน

กรณีที่ข้อตกลงระหว่างผู้เข้าร่วมค้ากำหนดให้มีการมอบหมายผู้เข้าร่วมค้ารายใดรายหนึ่งเป็นผู้ยื่นข้อเสนอ ในนามกิจการร่วมค้า การยื่นข้อเสนอดังกล่าวต้องมีหนังสือมอบอำนาจ

สำหรับข้อตกลงระหว่างผู้เข้าร่วมค้าที่ไม่ได้กำหนดให้ผู้เข้าร่วมค้ารายใดเป็นผู้ยื่นข้อเสนอ ผู้เข้าร่วมค้าทุกรายจะต้องลงลายมือชื่อในหนังสือมอบอำนาจให้ผู้เข้าร่วมค้ารายใดรายหนึ่งเป็นผู้ยื่นข้อเสนอ ในนามกิจการร่วมค้า

๒.๑๒ ผู้ยื่นข้อเสนอต้องลงทะเบียนที่มีข้อมูลถูกต้องครบถ้วนในระบบจัดซื้อจัดจ้างภาครัฐด้วยอิเล็กทรอนิกส์ (Electronic Government Procurement : e-GP) ของกรมบัญชีกลาง

๒.๑๓ ผู้ยื่นข้อเสนอต้องมีมูลค่าสุทธิของกิจการ ดังนี้

(๑) กรณีผู้ยื่นข้อเสนอเป็นนิติบุคคลที่จัดตั้งขึ้นตามกฎหมายไทยซึ่งได้จดทะเบียนเกินกว่า ๑ ปี ต้องมีมูลค่าสุทธิของกิจการ จากผลต่างระหว่างสินทรัพย์สุทธิหักด้วยหนี้สินสุทธิ ที่ปรากฏในงบแสดงฐานะการเงินที่มีการตรวจรับรองแล้ว ซึ่งจะต้องแสดงค่าเป็นบวก ๑ ปีสุดท้ายก่อนวันยื่นข้อเสนอ

(๒) กรณีผู้ยื่นข้อเสนอเป็นนิติบุคคลที่จัดตั้งขึ้นตามกฎหมายไทย ซึ่งยังไม่มีกิจการรายงานงบแสดงฐานะการเงินกับกรมพัฒนาธุรกิจการค้า ให้พิจารณาการกำหนดมูลค่าของทุนจดทะเบียน โดยผู้ยื่นข้อเสนอจะต้องมีทุนจดทะเบียนที่เรียกชำระมูลค่าหุ้นแล้ว ณ วันที่ยื่นข้อเสนอ ไม่ต่ำกว่า ๑ ล้านบาท

(๓) สำหรับการจัดซื้อจัดจ้างครั้งหนึ่งที่มีวงเงินเกิน ๕๐๐,๐๐๐ บาทขึ้นไป กรณีผู้ยื่นข้อเสนอเป็นบุคคลธรรมดา โดยพิจารณาจากหนังสือรับรองบัญชีเงินฝาก ไม่เกิน ๙๐ วันก่อนวันยื่นข้อเสนอ โดยต้องมีเงินฝากคงเหลือในบัญชีธนาคารเป็นมูลค่า ๑ ใน ๔ ของมูลค่างบประมาณของโครงการหรือรายการที่ยื่นข้อเสนอในแต่ละครั้ง และหากเป็นผู้ชนะการจัดซื้อจัดจ้างหรือเป็นผู้ได้รับการคัดเลือกจะต้องแสดงบัญชีเงินฝากที่มีมูลค่าดังกล่าวอีกครั้งหนึ่งในวันลงนามในสัญญา

(๔) กรณีที่ผู้ยื่นข้อเสนอไม่มีมูลค่าสุทธิของกิจการหรือทุนจดทะเบียน หรือมีแต่ไม่เพียงพอที่จะ เข้ายื่นข้อเสนอ ผู้ยื่นข้อเสนอสามารถขอวงเงินสินเชื่อ โดยต้องมีวงเงินสินเชื่อ ๑ ใน ๔ ของมูลค่างบประมาณของโครงการหรือรายการที่ยื่นข้อเสนอในครั้งนั้น (สินเชื่อที่ธนาคารภายในประเทศ หรือบริษัทเงินทุนหรือบริษัทเงินทุนหลักทรัพย์ที่ได้รับอนุญาตให้ประกอบกิจการเงินทุนเพื่อการพาณิชย์ และประกอบธุรกิจค้าประกันตามประกาศของธนาคารแห่งประเทศไทย ตามรายชื่อบริษัทเงินทุนที่ธนาคารแห่งประเทศไทยแจ้งเวียนให้ทราบ โดยพิจารณาจากยอดเงินรวมของวงเงินสินเชื่อที่สำนักงานใหญ่รับรอง หรือที่สำนักงานสาขารับรอง (กรณีได้รับมอบอำนาจจากสำนักงานใหญ่) ซึ่งออกให้แก่ผู้ยื่นข้อเสนอ นับถึงวันยื่นข้อเสนอไม่เกิน ๙๐ วัน)

(๕) กรณีตาม (๑) - (๔) ยกเว้นสำหรับกรณีดังต่อไปนี้

(๕.๑) กรณีที่ผู้ยื่นข้อเสนอเป็นหน่วยงานของรัฐ

(๕.๒) นิติบุคคลที่จัดตั้งขึ้นตามกฎหมายไทยที่อยู่ระหว่างการฟื้นฟูกิจการตามพระราชบัญญัติล้มละลาย (ฉบับที่ ๑๐) พ.ศ. ๒๕๖๑

(๕.๓) งานจ้างก่อสร้าง ที่กรมบัญชีกลางได้ขึ้นทะเบียนผู้ประกอบการงานก่อสร้างแล้ว และงานจ้างก่อสร้างที่หน่วยงานของรัฐได้มีการจัดทำบัญชีผู้ประกอบการงานก่อสร้างที่มีคุณสมบัติเบื้องต้นไว้แล้ว ก่อนวันที่พระราชบัญญัติการจัดซื้อจัดจ้างและการบริหารพัสดุภาครัฐมีผลใช้บังคับ

๓. หลักฐานการยื่นข้อเสนอ

ผู้ยื่นข้อเสนอจะต้องเสนอเอกสารหลักฐานยื่นมาพร้อมกับการเสนอราคาทางระบบจัดซื้อ จัดจ้างภาครัฐด้วยอิเล็กทรอนิกส์ โดยแยกเป็น ๒ ส่วน คือ

๓.๑ ส่วนที่ ๑ อย่างน้อยต้องมีเอกสารดังต่อไปนี้

(๑) ในกรณีผู้ยื่นข้อเสนอเป็นนิติบุคคล

(ก) ห้างหุ้นส่วนสามัญหรือห้างหุ้นส่วนจำกัด ให้ยื่นสำเนาหนังสือรับรองการจดทะเบียนนิติบุคคล บัญชีรายชื่อหุ้นส่วนผู้จัดการ ผู้มีอำนาจควบคุม (ถ้ามี)

(ข) บริษัทจำกัดหรือบริษัทมหาชนจำกัด ให้ยื่นสำเนาหนังสือรับรองการจดทะเบียนนิติบุคคล หนังสือบริคณห์สนธิ บัญชีรายชื่อกรรมการผู้จัดการ ผู้มีอำนาจควบคุม (ถ้ามี) และบัญชีผู้ถือหุ้นรายใหญ่ (ถ้ามี)

(๒) ในกรณีผู้ยื่นข้อเสนอเป็นบุคคลธรรมดาหรือคณะบุคคลที่มีเพนนิติบุคคล ให้ยื่นสำเนาบัตรประจำตัวประชาชนของผู้ยื่น สำเนาข้อตกลงที่แสดงถึงการเข้าเป็นหุ้นส่วน (ถ้ามี) สำเนาบัตรประจำตัวประชาชนของผู้เป็นหุ้นส่วน หรือสำเนาหนังสือเดินทางของผู้เป็นหุ้นส่วนที่มีได้ถือสัญชาติไทย

(๓) ในกรณีผู้ยื่นข้อเสนอเป็นผู้ยื่นข้อเสนอร่วมกันในฐานะเป็นผู้ร่วมค้า ให้ยื่นสำเนา สัญญาของการเข้าร่วมค้า และเอกสารตามที่ระบุไว้ใน (๑) หรือ (๒) ของผู้ร่วมค้า แล้วแต่กรณี

(๔) ผู้ยื่นข้อเสนอต้องแสดงหลักฐานเกี่ยวกับมูลค่าสุทธิของกิจการ ดังนี้

(๔.๑) ในกรณีผู้ยื่นข้อเสนอเป็นนิติบุคคล ให้ยื่นงบแสดงฐานะการเงินที่มีการ รับรองแล้ว ๑ ปีสุดท้ายก่อนวันยื่นข้อเสนอ โดยให้ยื่นขณะเข้าเสนอราคา

(๔.๒) ในกรณีผู้ยื่นข้อเสนอเป็นบุคคลธรรมดา ให้ยื่นหนังสือรับรองบัญชีเงินฝาก ไม่เกิน ๙๐ วัน ก่อนวันยื่นข้อเสนอ โดยให้ยื่นขณะเข้าเสนอราคา และจะต้องแสดงหนังสือรับรองบัญชีเงินฝากที่มี มูลค่าดังกล่าวอีกครั้งหนึ่งในวันลงนามในสัญญา

(๔.๓) กรณีที่ผู้ยื่นข้อเสนอไม่มีมูลค่าสุทธิของกิจการและทุนจดทะเบียน หรือมีแต่ ไม่เพียงพอที่จะเข้ายื่นข้อเสนอ ให้ยื่นสำเนาหนังสือรับรองวงเงินสินเชื่อ (สินเชื่อที่ธนาคารภายในประเทศหรือบริษัท เงินทุนหรือบริษัทเงินทุนหลักทรัพย์ที่ได้รับอนุญาตให้ประกอบกิจการเงินทุนเพื่อการพาณิชย์และประกอบธุรกิจค้า ประกัน ตามประกาศของธนาคารแห่งประเทศไทย ตามรายชื่อบริษัทเงินทุนที่ธนาคารแห่งประเทศไทยแจ้งเวียนให้ ทราบ โดยพิจารณาจากยอดเงินรวมของวงเงินสินเชื่อที่สำนักงานใหญ่รับรองหรือที่สำนักงานสาขารับรอง (กรณีได้รับ มอบอำนาจจากสำนักงานใหญ่) ซึ่งออกให้แก่ผู้ยื่นข้อเสนอ นับถึงวันยื่นข้อเสนอไม่เกิน ๙๐ วัน)

(๕) สำเนาใบทะเบียนพาณิชย์

(๖) สำเนาใบทะเบียนภาษีมูลค่าเพิ่ม

(๗) บัญชีเอกสารส่วนที่ ๑ ทั้งหมดที่ได้ยื่นพร้อมกับการเสนอราคาทางระบบจัดซื้อจัด จ้างภาครัฐด้วยอิเล็กทรอนิกส์ ตามแบบในข้อ ๑.๗ (๑) โดยไม่ต้องแนบในรูปแบบ PDF File (Portable Document Format)

ทั้งนี้ เมื่อผู้ยื่นข้อเสนอดำเนินการแนบไฟล์เอกสารตามบัญชีเอกสารส่วนที่ ๑ ครบ ถ้วน ถูกต้องแล้ว ระบบจัดซื้อจัดจ้างภาครัฐด้วยอิเล็กทรอนิกส์จะสร้างบัญชีเอกสารส่วนที่ ๑ ตามแบบในข้อ ๑.๗ (๑) ให้โดยผู้ยื่นข้อเสนอไม่ต้องแนบบัญชีเอกสารส่วนที่ ๑ ดังกล่าวในรูปแบบ PDF File (Portable Document Format)

๓.๒ ส่วนที่ ๒ อย่างน้อยต้องมีเอกสารดังต่อไปนี้

(๑) ในกรณีที่ผู้ยื่นข้อเสนอมอบอำนาจให้บุคคลอื่นกระทำการแทนให้แนบหนังสือมอบ อำนาจซึ่งติดอากรแสตมป์ตามกฎหมาย โดยมีหลักฐานแสดงตัวตนของผู้มอบอำนาจและผู้รับมอบอำนาจ ทั้งนี้หาก ผู้รับมอบอำนาจเป็นบุคคลธรรมดาต้องเป็นผู้ที่บรรลุนิติภาวะตามกฎหมายแล้วเท่านั้น

(๒) สำเนาหนังสือรับรองผลงานก่อสร้าง

(๓) สำเนาใบขึ้นทะเบียนผู้ประกอบการวิสาหกิจขนาดกลางและขนาดย่อม (SMEs)

(ถ้ามี)

(๔) บัญชีเอกสารส่วนที่ ๒ ทั้งหมดที่ได้ยื่นพร้อมกับการเสนอราคาทางระบบจัดซื้อจัด จ้างภาครัฐด้วยอิเล็กทรอนิกส์ตามแบบในข้อ ๑.๗ (๒) โดยไม่ต้องแนบในรูปแบบ PDF File (Portable Document Format)

ทั้งนี้ เมื่อผู้ยื่นข้อเสนอดำเนินการแนบไฟล์เอกสารตามบัญชีเอกสารส่วนที่ ๒ ครบถ้วน ถูกต้องแล้ว ระบบจัดซื้อจัดจ้างภาครัฐด้วยอิเล็กทรอนิกส์จะสร้างบัญชีเอกสารส่วนที่ ๒ ตามแบบในข้อ ๑.๗ (๒) ให้ โดยผู้ยื่นข้อเสนอไม่ต้องแนบบัญชีเอกสารส่วนที่ ๒ ดังกล่าวในรูปแบบ PDF File (Portable Document Format)

๔. การเสนอราคา

๔.๑ ผู้ยื่นข้อเสนอต้องยื่นข้อเสนอ และเสนอราคาทางระบบจัดซื้อจัดจ้างภาครัฐด้วยอิเล็กทรอนิกส์ตามที่กำหนดไว้ในเอกสารประกวดราคาอิเล็กทรอนิกส์นี้ โดยไม่มีเงื่อนไขใดๆ ทั้งสิ้น และจะต้องกรอกข้อความให้ถูกต้องครบถ้วน พร้อมทั้งหลักฐานแสดงตัวตนและทำการยืนยันตัวตนของผู้ยื่นข้อเสนอ โดยไม่ต้องแนบใบเสนอราคาในรูปแบบ PDF File (Portable Document Format)

๔.๒ ให้ผู้ยื่นข้อเสนอกรอกรายละเอียดการเสนอราคาในใบเสนอราคาตามแนบเอกสารประกวดราคาจ้างก่อสร้างด้วยวิธีประกวดราคาอิเล็กทรอนิกส์ (e-bidding) ข้อ ๑.๒ ให้ครบถ้วน โดยไม่ต้องยื่น ใบแจ้งปริมาณงานและราคาและใบบัญชีรายการก่อสร้าง ในรูปแบบ PDF File (Portable Document Format)

ในการเสนอราคาให้เสนอราคาเป็นเงินบาทและเสนอราคาได้เพียงครั้งเดียวและราคาเดียว โดยเสนอราคารวม หรือราคาต่อหน่วย หรือราคาต่อรายการ ตามเงื่อนไขที่ระบุไว้ท้ายใบเสนอราคาให้ถูกต้อง ทั้งนี้ ราคารวมที่เสนอจะต้องตรงกันทั้งตัวเลขและตัวหนังสือ ถ้าตัวเลขและตัวหนังสือไม่ตรงกัน ให้ถือตัวหนังสือเป็นสำคัญ โดยคิดราคารวมทั้งสิ้นซึ่งรวมค่าภาษีมูลค่าเพิ่ม ภาษีอากรอื่น และค่าใช้จ่ายที่ปวงไว้แล้ว

ราคาที่เสนอจะต้องเสนอกำหนดยื่นราคาไม่น้อยกว่า ๑๒๐ วัน ตั้งแต่วันเสนอราคาโดยภายในกำหนดยื่นราคา ผู้ยื่นข้อเสนอต้องรับผิดชอบราคาที่ตนได้เสนอไว้และจะถอนการเสนอราคามีได้

๔.๓ ผู้ยื่นข้อเสนอจะต้องเสนอกำหนดเวลาดำเนินการก่อสร้างแล้วเสร็จไม่เกิน ๑๕๐ วัน นับถัดจากวันลงนามในสัญญาจ้าง หรือวันที่ได้รับหนังสือแจ้งจาก วิทยาลัยพยาบาลบรมราชชนนี ตรัง ให้เริ่มทำงาน

๔.๔ ก่อนเสนอราคา ผู้ยื่นข้อเสนอควรตรวจดูร่างสัญญา ร่างรายละเอียดขอบเขตของงานทั้งโครงการ (Terms of Reference : TOR) ให้ถี่ถ้วนและเข้าใจเอกสารประกวดราคาจ้างอิเล็กทรอนิกส์ทั้งหมดเสียก่อนที่จะตกลงยื่นข้อเสนอตามเงื่อนไขในเอกสารประกวดราคาจ้างอิเล็กทรอนิกส์

๔.๕ ผู้ยื่นข้อเสนอต้องยื่นข้อเสนอและเสนอราคาทางระบบจัดซื้อจัดจ้างภาครัฐ ด้วยอิเล็กทรอนิกส์ในวันที่ ๙ มิถุนายน ๒๕๖๖ ระหว่างเวลา ๐๙.๐๐ น. ถึง ๑๒.๐๐ น. และเวลาในการเสนอราคาให้ถือตามเวลาของระบบจัดซื้อจัดจ้างภาครัฐด้วยอิเล็กทรอนิกส์เป็นเกณฑ์

เมื่อพ้นกำหนดเวลายื่นข้อเสนอและเสนอราคาแล้ว จะไม่รับเอกสารการยื่นข้อเสนอ และการเสนอราคาใดๆ โดยเด็ดขาด

๔.๖ ผู้ยื่นข้อเสนอต้องจัดทำเอกสารสำหรับใช้ในการเสนอราคาในรูปแบบไฟล์เอกสารประเภท PDF File (Portable Document Format) โดยผู้ยื่นข้อเสนอต้องเป็นผู้รับผิดชอบตรวจสอบความครบถ้วนถูกต้อง และชัดเจนของเอกสาร PDF File ก่อนที่จะยืนยันการเสนอราคา แล้วจึงส่งข้อมูล (Upload) เพื่อเป็นการเสนอราคาให้แก่วิทยาลัยพยาบาลบรมราชชนนี ตรัง ผ่านทางระบบจัดซื้อจัดจ้างภาครัฐด้วยอิเล็กทรอนิกส์

๔.๗ คณะกรรมการพิจารณาผลการประกวดราคาอิเล็กทรอนิกส์จะดำเนินการตรวจสอบคุณสมบัติของผู้ยื่นข้อเสนอแต่ละรายว่า เป็นผู้ยื่นข้อเสนอที่มีผลประโยชน์ร่วมกันกับผู้ยื่นเสนอรายอื่นตามข้อ ๑.๖ (๑) หรือไม่ หากปรากฏว่าผู้ยื่นข้อเสนอรายใดเป็นผู้ยื่นข้อเสนอที่มีผลประโยชน์ร่วมกันกับผู้ยื่นเสนอรายอื่น คณะกรรมการฯ จะตัดรายชื่อผู้ยื่นเสนอราคาที่มีผลประโยชน์ร่วมกันนั้นออกจากการเป็นผู้ยื่นข้อเสนอ

หากปรากฏต่อคณะกรรมการพิจารณาผลการประกวดราคาอิเล็กทรอนิกส์ว่า ก่อนหรือในขณะที่มีการพิจารณาข้อเสนอ มีผู้ยื่นข้อเสนอรายใดกระทำการอันเป็นการขัดขวางการแข่งขันอย่างเป็นธรรมตาม ข้อ ๑.๖ (๒) และคณะกรรมการฯ เชื่อว่ามีการกระทำอันเป็นการขัดขวางการแข่งขันอย่างเป็นธรรม คณะกรรมการฯ จะตัดรายชื่อนั้นออกจากความเป็นผู้ยื่นข้อเสนอ และวิทยาลัยพยาบาลบรมราชชนนี ตรัง จะพิจารณาลงโทษผู้ยื่นข้อเสนอดังกล่าวเป็นผู้ที่จ้าง เว้นแต่ วิทยาลัยพยาบาลบรมราชชนนี ตรัง จะพิจารณาเห็นว่า ผู้ยื่นข้อเสนอรายนั้นมิใช่เป็นผู้ริเริ่มให้มีการกระทำดังกล่าวและได้ให้ความร่วมมือเป็นประโยชน์ต่อการพิจารณาของวิทยาลัยพยาบาลบรมราชชนนี ตรัง

๔.๘ ผู้ยื่นข้อเสนอจะต้องปฏิบัติ ดังนี้

(๑) ปฏิบัติตามเงื่อนไขที่ระบุไว้ในเอกสารประกวดราคาอิเล็กทรอนิกส์
(๒) ราคาที่เสนอจะต้องเป็นราคาที่รวมภาษีมูลค่าเพิ่ม และภาษีอื่นๆ (ถ้ามี) รวมค่าใช้
จ่ายที่ส่งมอบไว้ด้วยแล้ว

(๓) ผู้ยื่นข้อเสนอจะต้องลงทะเบียนเพื่อเข้าสู่กระบวนการเสนอราคา ตามวัน เวลา ที่
กำหนด

(๔) ผู้ยื่นข้อเสนอจะถอนการเสนอราคาที่เสนอแล้วไม่ได้

(๕) ผู้ยื่นข้อเสนอต้องศึกษาและทำความเข้าใจในระบบและวิธีการเสนอราคาด้วยวิธี
ประกวดราคาอิเล็กทรอนิกส์ ของกรมบัญชีกลางที่แสดงไว้ในเว็บไซต์ www.gprocurement.go.th

๔.๙ คู่สัญญาต้องจัดทำแผนการทำงานมาให้ภายใน ๑๕ วัน นับถัดจากวันลงนามในสัญญา โดยจัดทำแผนการทำงานตามเอกสารแนบท้ายเอกสารประกวดราคาอิเล็กทรอนิกส์ เว้นแต่เป็นกรณีสัญญาที่มีวงเงินไม่เกิน ๕๐๐,๐๐๐ บาท ทั้งนี้ แผนการทำงานให้ถือเป็นเอกสารส่วนหนึ่งของสัญญา

๔.๑๐ ผู้ยื่นข้อเสนอที่เป็นผู้ชนะการเสนอราคาต้องจัดทำแผนการใช้พัสดุที่ผลิตในประเทศ และแผนการใช้เหล็กที่ผลิตในประเทศ โดยยื่นให้หน่วยงานของรัฐภายใน ๖๐ วัน นับถัดจากวันลงนามในสัญญา

๕. หลักเกณฑ์และสิทธิในการพิจารณา

๕.๑ การพิจารณาผลการยื่นข้อเสนอประกวดราคาอิเล็กทรอนิกส์ครั้งนี้ วิทยาลัยพยาบาลบรมราชชนนี ตรังจะพิจารณาตัดสินโดยใช้หลักเกณฑ์ ราคา

๕.๒ การพิจารณาผู้ชนะการยื่นข้อเสนอ

กรณีใช้หลักเกณฑ์ราคาในการพิจารณาผู้ชนะการยื่นข้อเสนอ วิทยาลัยพยาบาลบรมราชชนนี ตรัง จะพิจารณาจาก ราคารวม

๕.๓ หากผู้ยื่นข้อเสนอรายใดมีคุณสมบัติไม่ถูกต้องตามข้อ ๒ หรือยื่นหลักฐานการยื่นข้อเสนอไม่ถูกต้อง หรือไม่ครบถ้วนตามข้อ ๓ หรือยื่นข้อเสนอไม่ถูกต้องตามข้อ ๔ แล้ว คณะกรรมการพิจารณาผล การประกวดราคาอิเล็กทรอนิกส์จะไม่รับพิจารณาข้อเสนอของผู้ยื่นข้อเสนอรายนั้น เว้นแต่ ผู้ยื่นข้อเสนอรายใดเสนอเอกสารทางเทคนิคหรือรายละเอียดคุณลักษณะเฉพาะของพัสดุที่จะจ้างไม่ครบถ้วน หรือเสนอรายละเอียดแตกต่างไปจากเงื่อนไขที่วิทยาลัยพยาบาลบรมราชชนนี ตรังกำหนดไว้ในประกาศและเอกสารประกวดราคาอิเล็กทรอนิกส์ ในส่วนที่มีสาระสำคัญและความแตกต่างนั้น ไม่มีผลทำให้เกิดการได้เปรียบเสียเปรียบ ต่อผู้ยื่นข้อเสนอรายอื่น หรือเป็นการผิดพลาดเล็กน้อย คณะกรรมการฯ อาจพิจารณาผ่อนปรนการตัดสินสิทธิ ผู้ยื่นข้อเสนอรายนั้น

๕.๔ วิทยาลัยพยาบาลบรมราชชนนี ตรังสงวนสิทธิไม่พิจารณาข้อเสนอของผู้ยื่นข้อเสนอโดย
ไม่มีการผ่อนผัน ในกรณีดังต่อไปนี้

(๑) ไม่กรอกชื่อผู้ยื่นข้อเสนอในการเสนอราคาทางระบบจัดซื้อจัดจ้าง ด้วย
อิเล็กทรอนิกส์

(๒) เสนอรายละเอียดแตกต่างไปจากเงื่อนไขที่กำหนดในเอกสารประกวดราคา
อิเล็กทรอนิกส์ที่เป็นสาระสำคัญ หรือมีผลทำให้เกิดความได้เปรียบเสียเปรียบแก่ผู้ยื่นข้อเสนอรายอื่น

๕.๕ ในการตัดสินใจประกวดราคาอิเล็กทรอนิกส์หรือในการทำสัญญา คณะกรรมการ
พิจารณาผลการประกวดราคาอิเล็กทรอนิกส์หรือวิทยาลัยพยาบาลบรมราชชนนี ตรัง มีสิทธิให้ผู้ยื่นข้อเสนอชี้แจงข้อ
เท็จจริงเพิ่มเติมได้ วิทยาลัยพยาบาลบรมราชชนนี ตรังมีสิทธิที่จะไม่รับข้อเสนอ ไม่รับราคา หรือไม่ทำสัญญา หากข้อ
เท็จจริงดังกล่าวไม่เหมาะสมหรือไม่ถูกต้อง

๕.๖ วิทยาลัยพยาบาลบรมราชชนนี ตรังทรงไว้ซึ่งสิทธิที่จะไม่รับราคาต่ำสุด หรือราคาหนึ่ง
ราคาใด หรือราคาข้อเสนอทั้งหมดก็ได้ และอาจพิจารณาเลือกจ้างในจำนวน หรือขนาด หรือเฉพาะรายการหนึ่ง
รายการใด หรืออาจจะยกเลิก การประกวดราคาอิเล็กทรอนิกส์โดยไม่พิจารณาจัดจ้างเลยก็ได้ สุดแต่จะพิจารณา ทั้งนี้
เพื่อประโยชน์ของทางราชการเป็นสำคัญ และให้ถือว่าการตัดสินใจของ วิทยาลัยพยาบาลบรมราชชนนี ตรังเป็นเด็ดขาด
ผู้ยื่นข้อเสนอจะเรียกร้องค่าใช้จ่าย หรือค่าเสียหายใดๆ มิได้ รวมทั้ง วิทยาลัยพยาบาลบรมราชชนนี ตรังจะพิจารณา
ยกเลิกการประกวดราคาอิเล็กทรอนิกส์และลงโทษผู้ยื่นข้อเสนอเป็นผู้ทิ้งงาน ไม่ว่าจะเป็นผู้ยื่นข้อเสนอที่ได้รับการคัดเลือก
หรือไม่ก็ตาม หากมีเหตุที่เชื่อถือได้ว่ายื่นข้อเสนอกระทำการโดยไม่สุจริต เช่น การเสนอเอกสารอันเป็นเท็จ หรือ
ใช้ข้อมูลคลาดเคลื่อน หรือบิดเบือนข้อมูลอื่นมาเสนอราคาแทน เป็นต้น

ในกรณีที่ผู้ยื่นข้อเสนอรายที่เสนอราคาต่ำสุด เสนอราคาต่ำจนคาดหมายได้ว่าไม่อาจดำเนินงานตามเอกสารประกวดราคาอิเล็กทรอนิกส์ได้ คณะกรรมการพิจารณาผลการประกวดราคาอิเล็กทรอนิกส์หรือ
วิทยาลัยพยาบาลบรมราชชนนี ตรัง จะให้ผู้ยื่นข้อเสนอชี้แจงและแสดงหลักฐานที่ทำให้เชื่อได้ว่า ผู้ยื่นข้อเสนอ
สามารถดำเนินงานตามเอกสารประกวดราคาอิเล็กทรอนิกส์ให้เสร็จสมบูรณ์ หากคำชี้แจงไม่เป็นที่รับฟังได้ วิทยาลัย
พยาบาลบรมราชชนนี ตรัง มีสิทธิที่จะไม่รับข้อเสนอหรือไม่รับราคาของผู้ยื่นข้อเสนอรายนั้น ทั้งนี้ ผู้ยื่นข้อเสนอ
ดังกล่าวไม่มีสิทธิเรียกร้องค่าใช้จ่ายหรือค่าเสียหายใดๆ จากวิทยาลัยพยาบาลบรมราชชนนี ตรัง

๕.๗ ก่อนลงนามในสัญญา วิทยาลัยพยาบาลบรมราชชนนี ตรัง อาจประกาศยกเลิกการ
ประกวดราคาอิเล็กทรอนิกส์ หากปรากฏว่ามีการกระทำที่เข้าลักษณะผู้ยื่นข้อเสนอที่ชนะการประกวดราคาหรือที่ได้
รับการคัดเลือกมีผลประโยชน์ร่วมกัน หรือมีส่วนได้เสียกับผู้ยื่นข้อเสนอรายอื่น หรือขัดขวางการแข่งขันอย่างเป็นธรรม
หรือสมยอมกันกับผู้ยื่นข้อเสนอรายอื่น หรือเจ้าหน้าที่ในการเสนอราคา หรือสื่อว่ากระทำการทุจริตอื่นใดในการเสนอ
ราคา

๕.๘ หากผู้ยื่นข้อเสนอซึ่งเป็นผู้ประกอบการ SMEs เสนอราคาสูงกว่าราคาต่ำสุดของผู้ยื่นข้อเสนอ
เสนอรายอื่นที่ไม่เกินร้อยละ ๑๐ ให้หน่วยงานของรัฐจัดซื้อจัดจ้างกับผู้ประกอบการ SMEs ดังกล่าว โดยจัดเรียงลำดับ
ผู้ยื่นข้อเสนอซึ่งเป็นผู้ประกอบการ SMEs ซึ่งเสนอราคาสูงกว่าราคาต่ำสุดของผู้ยื่นข้อเสนอรายอื่นไม่เกินร้อยละ ๑๐ ที่
จะเรียกมาทำสัญญาไม่เกิน ๓ ราย

ผู้ยื่นข้อเสนอที่เป็นกิจการร่วมค้าที่จะได้สิทธิตามวรรคหนึ่ง ผู้เข้าร่วมค้าทุกรายจะต้องเป็นผู้ประกอบการ SMEs

ทั้งนี้ ผู้ประกอบการ SMEs ที่ได้แต้มต่อด้านราคาตามวรรคหนึ่ง จะต้องมีวงเงินสัญญาสะสมตามปีปฏิทินรวมกับราคาที่เสนอในครั้งแล้ว มีมูลค่ารวมกันไม่เกินมูลค่าของรายได้ตามขนาดที่ขึ้นทะเบียนไว้กับ สสว.

๕.๘ หากผู้ยื่นข้อเสนอซึ่งมิใช่ผู้ประกอบการ SMEs แต่เป็นบุคคลธรรมดาที่ถือสัญชาติไทย หรือนิติบุคคลที่จัดตั้งขึ้นตามกฎหมายไทยเสนอราคาสูงกว่าราคาต่ำสุดของผู้ยื่นข้อเสนอซึ่งเป็นบุคคลธรรมดาที่มีได้ถือสัญชาติไทยหรือนิติบุคคลที่จัดตั้งขึ้นตามกฎหมายของต่างประเทศไม่เกินร้อยละ ๓ ให้จัดซื้อจัดจ้างกับบุคคลธรรมดาที่ถือสัญชาติไทยหรือนิติบุคคลที่จัดตั้งขึ้นตามกฎหมายไทยดังกล่าว

ผู้ยื่นข้อเสนอที่เป็นกิจการร่วมค้าที่จะได้สิทธิตามวรรคหนึ่ง ผู้เข้าร่วมค้าทุกรายจะต้องเป็นบุคคลธรรมดาที่ถือสัญชาติไทยหรือนิติบุคคลที่จัดตั้งขึ้นตามกฎหมายไทย

๖. การทำสัญญาจ้างก่อสร้าง

ผู้ชนะการประกวดราคาอิเล็กทรอนิกส์จะต้องทำสัญญาจ้างตามแบบสัญญา ดังระบุในข้อ ๑.๓ หรือทำข้อตกลงเป็นหนังสือกับวิทยาลัยพยาบาลบรมราชชนนี ตรัง ภายใน ๗ วัน นับถัดจากวันที่ได้รับแจ้ง และจะต้องวางหลักประกันสัญญาเป็นจำนวนเงินเท่ากับร้อยละ ๕ ของราคาค่าจ้างที่ประกวดราคาอิเล็กทรอนิกส์ ให้วิทยาลัยพยาบาลบรมราชชนนี ตรังยึดถือไว้ในขณะทำสัญญาโดยใช้หลักประกันอย่างหนึ่งอย่างใด ดังต่อไปนี้

๖.๑ เงินสด

๖.๒ เช็คหรือตราพท์ที่ธนาคารเซ็นส่งจ่าย ซึ่งเป็นเช็คหรือตราพท์ลงวันที่ที่ใช้เช็คหรือตราพท์นั้น ชำระต่อเจ้าหน้าที่ในวันทำสัญญา หรือก่อนวันนั้นไม่เกิน ๓ วันทำการ

๖.๓ หนังสือค้ำประกันของธนาคารภายในประเทศ ตามตัวอย่างที่คณะกรรมการนโยบายกำหนด ดังระบุในข้อ ๑.๔ (๒) หรือจะเป็นหนังสือค้ำประกันอิเล็กทรอนิกส์ตามวิธีการที่กรมบัญชีกลางกำหนด

๖.๔ หนังสือค้ำประกันของบริษัทเงินทุน หรือบริษัทเงินทุนหลักทรัพย์ที่ได้รับอนุญาตให้ประกอบกิจการเงินทุนเพื่อการพาณิชย์และประกอบธุรกิจค้ำประกันตามประกาศของธนาคารแห่งประเทศไทย ตามรายชื่อบริษัทเงินทุนที่ธนาคารแห่งประเทศไทยแจ้งเวียนให้ทราบ โดยอนุโลมให้ใช้ตามตัวอย่างหนังสือค้ำประกันของธนาคารที่คณะกรรมการนโยบายกำหนด ดังระบุในข้อ ๑.๔ (๒)

๖.๕ พันธบัตรรัฐบาลไทย

หลักประกันนี้จะคืนให้ โดยไม่มีดอกเบี้ยภายใน ๑๕ วันนับถัดจากวันที่ผู้ชนะการประกวดราคาอิเล็กทรอนิกส์ (ผู้รับจ้าง) พ้นจากข้อผูกพันตามสัญญาจ้างแล้ว

๗. ค่าจ้างและการจ่ายเงิน

วิทยาลัยพยาบาลบรมราชชนนี ตรัง จะจ่ายค่าจ้างซึ่งได้รวมภาษีมูลค่าเพิ่มตลอดจนภาษีอากรอื่น ๆ และค่าใช้จ่ายที่ปวงด้วยแล้วโดยถือราคาเหมารวมเป็นเกณฑ์และกำหนดการจ่ายเงินเป็นจำนวน ๕ งวดดังนี้

งวดที่ ๑ เป็นจำนวนเงินในอัตราร้อยละ ๕ ของค่าจ้าง เมื่อผู้รับจ้างได้ปฏิบัติงาน - รื้อกระเบื้องหลังคาเดิม ฝ้าเพดานเดิม ทั้งหมดแล้วเสร็จ - รื้อถอนชุดประตู-หน้าต่าง ส่วนที่ต้องรื้อ ทั้งหมดแล้วเสร็จ - รื้อถอนดวงโคมไฟฟ้าเดิม ทั้งหมดแล้วเสร็จ - หล่อคอนกรีตฐานราก-ตอม่อ ทั้งหมดแล้วเสร็จ - หล่อคอนกรีตเสา ทั้งหมดแล้วเสร็จ - หล่อคอนกรีตพื้น ทั้งหมดแล้วเสร็จ ให้แล้วเสร็จภายใน ๓๐ วัน

งวดที่ ๒ เป็นจำนวนเงินในอัตราร้อยละ ๑๕ ของค่าจ้าง เมื่อผู้รับจ้างได้ปฏิบัติงาน- ทาสี
โครงสร้างหลังคาเดิม ทั้งหมดแล้วเสร็จ - มุงกระเบื้องหลังคาโรงอาหาร ทั้งหมดแล้วเสร็จ - งานรอกน้ำหลังคาโรง
อาหาร ทั้งหมดแล้วเสร็จ ให้แล้วเสร็จภายใน ๖๐ วัน

งวดที่ ๓ เป็นจำนวนเงินในอัตราร้อยละ ๒๐ ของค่าจ้าง เมื่อผู้รับจ้างได้ปฏิบัติงาน- ติดตั้ง
โครงสร้างเหล็ก ส่วนต่อเติม ทั้งหมดแล้วเสร็จ - ทาสีโครงสร้างเหล็ก ส่วนต่อเติม ทั้งหมดแล้วเสร็จ - มุงแผ่นหลังคา
โปร่งแสง ส่วนต่อเติม ทั้งหมดแล้วเสร็จ ให้แล้วเสร็จภายใน ๙๐ วัน

งวดที่ ๔ เป็นจำนวนเงินในอัตราร้อยละ ๒๐ ของค่าจ้าง เมื่อผู้รับจ้างได้ปฏิบัติงาน- ติดตั้งพื้น
ระเบียง ส่วนต่อเติม ทั้งหมดแล้วเสร็จ - ติดตั้งฝ้าเพดาน ทั้งหมดแล้วเสร็จ - งานตกแต่งผิวผนัง ทั้งหมดแล้วเสร็จ -
งานตกแต่งผิวพื้น ทั้งหมดแล้วเสร็จ ให้แล้วเสร็จภายใน ๑๒๐ วัน

งวดสุดท้าย เป็นจำนวนเงินในอัตราร้อยละ ๔๐ ของค่าจ้าง เมื่อผู้รับจ้างได้ปฏิบัติงานทั้งหมดให้
แล้วเสร็จเรียบร้อยตามสัญญาหรือข้อตกลงจ้างเป็นหนังสือ รวมทั้งทำสถานที่ก่อสร้างให้สะอาดเรียบร้อย

๘. อัตราค่าปรับ

ค่าปรับตามสัญญาจ้างแนบท้ายเอกสารประกวดราคาอิเล็กทรอนิกส์นี้ หรือข้อตกลงจ้างเป็น
หนังสือจะกำหนด ดังนี้

๘.๑ กรณีที่ผู้รับจ้างนำงานที่รับจ้างไปจ้างช่วงให้ผู้อื่นทำอีกทอดหนึ่งโดยไม่ได้รับอนุญาตจาก
วิทยาลัยพยาบาลบรมราชชนนี ตรัง จะกำหนดค่าปรับสำหรับการฝ่าฝืนดังกล่าวเป็นจำนวนร้อยละ ๑๐.๐๐ ของวงเงิน
ของงานจ้างช่วงนั้น

๘.๒ กรณีที่ผู้รับจ้างปฏิบัติผิดสัญญาจ้างก่อสร้าง นอกเหนือจากข้อ ๘.๑ จะกำหนดค่าปรับ
เป็นรายวันเป็นจำนวนเงินตายตัวในอัตราร้อยละ ๐.๑๐ ของราคางานจ้าง

๙. การรับประกันความชำรุดบกพร่อง

ผู้ชนะการประกวดราคาอิเล็กทรอนิกส์ซึ่งได้ทำสัญญาจ้าง ตามแบบ ดังระบุในข้อ ๑.๓ หรือข้อ
ตกลงจ้างเป็นหนังสือแล้วแต่กรณี จะต้องรับประกันความชำรุดบกพร่องของงานจ้างที่เกิดขึ้นภายในระยะเวลา ไม่น้อย
กว่า ๒ ปี นับถัดจากวันที่วิทยาลัยพยาบาลบรมราชชนนี ตรังได้รับมอบงาน โดยต้องบริหารจัดการซ่อมแซมแก้ไขให้ใช้
การได้ติดตั้งเดิมภายใน ๑๕ วัน นับถัดจากวันที่ได้รับแจ้งความชำรุดบกพร่อง

๑๐. ข้อสงวนสิทธิในการยื่นข้อเสนอและอื่น ๆ

๑๐.๑ เงินค่าจ้างสำหรับงานจ้างครั้งนี้ ได้มาจากเงินงบประมาณประจำปี พ.ศ. ๒๕๖๖
การลงนามในสัญญาจะกระทำต่อเมื่อ วิทยาลัยพยาบาลบรมราชชนนี ตรังได้รับ
อนุมัติเงิน ค่าก่อสร้างจากเงินงบประมาณประจำปี พ.ศ. ๒๕๖๖

๑๐.๒ เมื่อวิทยาลัยพยาบาลบรมราชชนนี ตรังได้คัดเลือกผู้ยื่นข้อเสนอรายใดให้เป็นผู้รับจ้าง
และได้ตกลงจ้าง ตามการประกวดราคาอิเล็กทรอนิกส์แล้ว ถ้าผู้รับจ้างจะต้องส่งหรือนำสิ่งของมาเพื่องานจ้างดังกล่าว
เข้ามาจากต่างประเทศ และของนั้นต้องนำเข้ามาโดยทางเรือในเส้นทางที่มีเรือไทยเดินอยู่ และสามารถให้บริการรับขน
ได้ตามที่รัฐมนตรีว่าการกระทรวงคมนาคมประกาศกำหนด ผู้ยื่นข้อเสนอซึ่งเป็นผู้รับจ้างจะต้องปฏิบัติตามกฎหมายว่า
ด้วยการส่งเสริมการพาณิชย์ ดังนี้

(๑) แจ้งการสั่งหรือนำสิ่งของดังกล่าวเข้ามาจากต่างประเทศต่อกรมเจ้าท่า ภายใน ๗ วัน นับตั้งแต่วันที่ผู้รับจ้างสั่งหรือซื้อของจากต่างประเทศ เว้นแต่เป็นของที่รัฐมนตรีว่าการกระทรวงคมนาคมประกาศ ยกเว้นให้บรรทุกโดยเรืออื่นได้

(๒) จัดการให้สิ่งของดังกล่าวบรรทุกโดยเรือไทย หรือเรือที่มีสิทธิเช่นเดียวกับเรือไทย จากต่างประเทศมายังประเทศไทย เว้นแต่จะได้รับอนุญาตจากกรมเจ้าท่า ให้บรรทุกสิ่งของนั้น โดยเรืออื่น ที่มีใช้เรือไทย ซึ่งจะต้องได้รับอนุญาตเช่นนั้นก่อนบรรทุกของลงเรืออื่น หรือเป็นของที่รัฐมนตรีว่าการกระทรวงคมนาคม ประกาศยกเว้นให้บรรทุกโดยเรืออื่น

(๓) ในกรณีที่ไม่ปฏิบัติตาม (๑) หรือ (๒) ผู้รับจ้างจะต้องรับผิดชอบตามกฎหมายว่าด้วยการส่งเสริมการพาณิชย์

๑๐.๓ ผู้ยื่นข้อเสนอซึ่งวิทยาลัยพยาบาลบรมราชชนนี ตรังได้คัดเลือกแล้ว ไม่ไปทำสัญญาหรือข้อตกลงจ้างเป็นหนังสือภายในเวลาที่กำหนดดังระบุไว้ในข้อ ๗ วิทยาลัยพยาบาลบรมราชชนนี ตรังจะริบหลักประกันการยื่นข้อเสนอ หรือเรียกธำเนาะจากผู้ออกหนังสือค้ำประกัน การยื่นข้อเสนอทันที และอาจพิจารณาเรียกธำเนาะให้ชดใช้ความเสียหายอื่น (ถ้ามี) รวมทั้งจะพิจารณาให้เป็นผู้ทำงาน ตามระเบียบกระทรวงการคลังว่าด้วยการจัดซื้อจัดจ้างและการบริหารพัสดุภาครัฐ

๑๐.๔ วิทยาลัยพยาบาลบรมราชชนนี ตรังสงวนสิทธิ์ที่จะแก้ไขเพิ่มเติมเงื่อนไข หรือข้อกำหนด ในแบบสัญญาหรือข้อตกลงจ้างเป็นหนังสือให้เป็นไปตามความเห็นของสำนักงานอัยการสูงสุด (ถ้ามี)

๑๐.๕ ในกรณีที่เอกสารแนบท้ายเอกสารประกวดราคาอิเล็กทรอนิกส์ มีความขัดหรือแย้งกัน ผู้ยื่นข้อเสนอจะต้องปฏิบัติตามคำวินิจฉัยของวิทยาลัยพยาบาลบรมราชชนนี ตรัง คำวินิจฉัยดังกล่าวให้ถือเป็นที่สุด และ ผู้ยื่นข้อเสนอไม่มีสิทธิเรียกร้องค่าใช้จ่ายใดๆ เพิ่มเติม

๑๐.๖ วิทยาลัยพยาบาลบรมราชชนนี ตรัง อาจประกาศยกเลิกการจัดจ้างในกรณีต่อไปนี้ได้ โดยที่ผู้ยื่นข้อเสนอจะเรียกร้องค่าเสียหายใดๆ จากวิทยาลัยพยาบาลบรมราชชนนี ตรังไม่ได้

(๑) วิทยาลัยพยาบาลบรมราชชนนี ตรังไม่ได้รับการจัดสรรเงินที่จะใช้ในการจัดจ้าง หรือได้รับจัดสรรแต่ไม่เพียงพอที่จะทำการจัดจ้างครั้งนี้ต่อไป

(๒) มีการกระทำที่เข้าลักษณะผู้ยื่นข้อเสนอที่ชนะการจัดจ้างหรือที่ได้รับการคัดเลือกมีผลประโยชน์ร่วมกัน หรือมีส่วนได้เสียกับผู้ยื่นเสนอรายอื่น หรือขัดขวางการแข่งขันอย่างเป็นธรรมหรือสมยอมกันกับผู้ยื่นเสนอรายอื่น หรือเจ้าหน้าที่ในการเสนอราคา หรือสื่อว่ากระทำการทุจริตอื่นใดในการเสนอราคา

(๓) การทำการจัดจ้างครั้งนี้ต่อไปอาจก่อให้เกิดความเสียหายแก่วิทยาลัยพยาบาลบรมราชชนนี ตรัง หรือกระทบต่อประโยชน์สาธารณะ

(๔) กรณีอื่นในทำนองเดียวกับ (๑) (๒) หรือ (๓) ตามที่กำหนดในกฎกระทรวงซึ่งออกตามความในกฎหมายว่าด้วยการจัดซื้อจัดจ้างและการบริหารพัสดุภาครัฐ

๑๑. การปรับราคาค่างานก่อสร้าง

การปรับราคาค่างานก่อสร้างตามสูตรการปรับราคาค่างานระบุในข้อ ๑.๕ จะนำมาใช้ในกรณีที่ ค่างานก่อสร้างลดลงหรือเพิ่มขึ้น โดยวิธีการต่อไปนี้

ตามเงื่อนไข หลักเกณฑ์ สูตรและวิธีคำนวณที่ใช้กับสัญญาแบบปรับราคาได้ตามมติคณะรัฐมนตรี เมื่อวันที่ ๒๒ สิงหาคม ๒๕๓๒ เรื่อง การพิจารณาช่วยเหลือผู้ประกอบการก่อสร้าง ตามหนังสือสำนักเลขาธิการ คณะรัฐมนตรี ที่ นร ๐๒๐๓/ว ๑๐๙ ลงวันที่ ๒๔ สิงหาคม ๒๕๓๒

สูตรการปรับราคา (สูตรค่า K) จะต้องคงที่ที่ระดับที่กำหนดไว้ในวันแล้วเสร็จตามที่กำหนดไว้ใน สัญญา หรือภายในระยะเวลาที่วิทยาลัยพยาบาลบรมราชชนนี ตรังได้ขยายออกไป โดยจะใช้สูตรของทางราชการที่ได้ ระบุในข้อ ๑.๕

๑๒. มาตรฐานฝีมือช่าง

เมื่อวิทยาลัยพยาบาลบรมราชชนนี ตรังได้คัดเลือกผู้ยื่นข้อเสนอรายใดให้เป็นผู้รับจ้างและได้ ตกลงจ้างก่อสร้าง ตามประกาศนี้แล้วผู้ยื่นข้อเสนอจะต้องตกลงว่าในการปฏิบัติงานก่อสร้างดังกล่าว ผู้ยื่นข้อเสนอจะ ต้องมีและใช้ผู้มีวุฒิปริญญา ปวช. ปวส. และปวท. หรือเทียบเท่าจากสถาบันการศึกษาที่ ก.พ. รับรองให้เข้ารับ ราชการได้ ในอัตราไม่ต่ำกว่าร้อยละ ๑๐ ของแต่ละสาขาช่างแต่จะต้องมีจำนวนช่างอย่างน้อย ๑ คน ในแต่ละสาขา ช่าง ดังต่อไปนี้

๑๒.๑ ช่างก่อสร้าง

๑๒.๒ ช่างไฟฟ้า

๑๓. การปฏิบัติตามกฎหมายและระเบียบ

ในระหว่างระยะเวลาการก่อสร้าง ผู้ยื่นข้อเสนอที่ได้รับการคัดเลือกให้เป็นผู้รับจ้างต้องปฏิบัติ ตามหลักเกณฑ์ที่กฎหมายและระเบียบได้กำหนดไว้โดยเคร่งครัด

๑๔. การประเมินผลการปฏิบัติงานของผู้ประกอบการ

วิทยาลัยพยาบาลบรมราชชนนี ตรัง สามารถนำผลการปฏิบัติงานแล้วเสร็จตามสัญญาของผู้ยื่น ข้อเสนอที่ได้รับการคัดเลือกให้ เป็นผู้รับจ้างเพื่อนำมาประเมินผลการปฏิบัติงานของผู้ประกอบการ

ทั้งนี้ หากผู้ยื่นข้อเสนอที่ได้รับการคัดเลือกไม่ผ่านเกณฑ์ที่กำหนดจะถูกระงับการยื่นข้อเสนอหรือ ทำสัญญากับวิทยาลัยพยาบาลบรมราชชนนี ตรัง ไว้ชั่วคราว

สถาบันพระบรมราชชนก

๓๓ พฤษภาคม ๒๕๖๖



โครงการ

ปรับปรุงโรงอาหาร วิทยาลัยพยาบาลบรมราชชนนีนครัง

ต.ทับเที่ยง อ.เมือง จ.ตรัง

โดย

สำนักงานโยธาธิการและผังเมืองจังหวัดตรัง

กรมโยธาธิการและผังเมือง

๙๖

รายการประกอบแบบ

คุณภาพวัสดุ

วัสดุทุกชิ้นต้องมีคุณภาพที่ดี ถูกต้องตามรูปแบบรายการ เป็นของใหม่ไม่ชำรุดแตกหัก หรือเสียหาย และต้องนำมาเก็บไว้ในที่ที่ปลอดภัย โดยไม่มีเกิดความเสียหาย หรือเสื่อมคุณภาพ ด้านปรากฏด้วยการชำรุดจะถือว่าวัสดุดังกล่าวออกไปออกบริเวณที่ก่อสร้างทั้งหมดทันที

การวางผัง

ค่าระดับอ้างอิง +0.80 ให้ยึดถือจากระดับผิวที่ภายในบริเวณโรง โรงอาหาร ส่วนค่าระดับความสูงต่างๆ ให้ตรวจสอบได้จากหน้างานเป็นหลักแบบก่อสร้างเป็นรอง

งานพื้น

- A-01 สารบัญแบบ
- A-02 รายการประกอบแบบ
- A-03 ผังบริเวณ (ก่อนปรับปรุงอาคาร)
- A-04 ผังบริเวณ (หลังปรับปรุงอาคาร)
- A-05 ผังผังคา (ก่อนปรับปรุงอาคาร)
- A-06 ผังผังคา (หลังปรับปรุงอาคาร)
- A-07 ผังผังสถา (ก่อนปรับปรุงอาคาร)
- A-08 ผังผังสถา (หลังปรับปรุงอาคาร)
- A-09 รูปด้าน 1
- A-10 รูปด้าน 2
- A-11 รูปด้าน 3
- A-12 รูปด้าน 4
- A-13 แบบขยายประตู
- A-14 แบบขยายหน้าต่าง
- A-15 แบบฉั้มไฟฟ้า

- ST-01 สารบัญแบบโครงสร้าง (ST)
- ST-02 รายละเอียดโครงสร้างคานและฐานราก
- ST-03 แบบขยาย โครงสร้าง A และ B
- ST-04 แบบขยาย โครงสร้าง C
- EE-01 สารบัญแบบระบบไฟฟ้า (EE)
- EE-02 ผังไฟฟ้า-แสงสว่าง (ก่อนปรับปรุงอาคาร)
- EE-03 ผังไฟฟ้า-แสงสว่าง (หลังปรับปรุงอาคาร)

ที่ตั้งโครงการ

ชื่อโครงการ	สำนักงาน	สำนักงานและเมืองจังหวัดศรีสะเกษ
เลขที่	กรมโยธาธิการและผังเมือง	
เลขที่ใบอนุญาต	โครงการ	ปรับปรุงอาคาร
เลขที่ใบอนุญาต	หน้าที่	ซ่อมแซมอาคารส่วนราชการ
เลขที่ใบอนุญาต	ผู้รับใช้	สำนักงานโยธาธิการและผังเมืองจังหวัดศรีสะเกษ
เลขที่ใบอนุญาต	ผู้รับใช้	สำนักงานโยธาธิการและผังเมืองจังหวัดศรีสะเกษ
เลขที่ใบอนุญาต	ผู้รับใช้	สำนักงานโยธาธิการและผังเมืองจังหวัดศรีสะเกษ
เลขที่ใบอนุญาต	ผู้รับใช้	สำนักงานโยธาธิการและผังเมืองจังหวัดศรีสะเกษ
เลขที่ใบอนุญาต	ผู้รับใช้	สำนักงานโยธาธิการและผังเมืองจังหวัดศรีสะเกษ
เลขที่ใบอนุญาต	ผู้รับใช้	สำนักงานโยธาธิการและผังเมืองจังหวัดศรีสะเกษ
เลขที่ใบอนุญาต	ผู้รับใช้	สำนักงานโยธาธิการและผังเมืองจังหวัดศรีสะเกษ
เลขที่ใบอนุญาต	ผู้รับใช้	สำนักงานโยธาธิการและผังเมืองจังหวัดศรีสะเกษ
เลขที่ใบอนุญาต	ผู้รับใช้	สำนักงานโยธาธิการและผังเมืองจังหวัดศรีสะเกษ

งานหน้า วัสดุอะคริลิก 100 % สำหรับทำป้ายสังกะสีหรือโพลิคาร์บอเนต

งานพาด سقفและฝ้า สีรองพื้น ใช้สีรองพื้นกันความชื้น หรือสีรองพื้นกันความชื้น

งานผนัง วัสดุอะคริลิก 100 % สำหรับทำผนังปูนฉาบเรียบ หรือสีรองพื้นกันความชื้น

งานฝ้าเพดาน วัสดุอะคริลิก 100 % สำหรับทำฝ้าเพดาน

งานโครงสร้างเหล็ก วัสดุอะคริลิก 100 % สำหรับทำโครงสร้างเหล็ก

งานประตูหน้าต่าง วัสดุอะคริลิก 100 % สำหรับทำประตูหน้าต่าง

งานระบบไฟฟ้า วัสดุอะคริลิก 100 % สำหรับทำระบบไฟฟ้า

หมายเขต - ระยะเวลาติดตั้ง ตามกรอบเปลี่ยนแปลงให้ เป็นระยะเวลาตามกรอบที่แนบมา โดยให้ใช้ใบอนุญัตติของผู้ที่มอบหมาย
 - แบบแปลน เป็นเพื่อตัวอย่าง เพื่อประมาณราคาติดต่อสร้าง ส่วนประกอบอาคารทำในที่
 - ในส่วนของงานพื้น งานฝ้า งานหลังคา งานโพน้ำและแสงสว่าง ให้ผู้รับจ้างตรวจสอบความเหมาะสมก่อนดำเนินการก่อสร้าง
 - ให้ผู้รับจ้าง เสนอเอกสารของอนุญัตติใช้วัสดุจากผู้ควบคุมงานทุกครั้ง ก่อนดำเนินการก่อสร้างจริง

รายการประกอบแบบ

สัญลักษณ์	รายการวัสดุ	รายการสัญลักษณ์ประกอบแบบ
พื้น		ระยะศูนย์กลางถึงศูนย์กลาง ระยะศูนย์กลางถึงริม ระยะจากริมถึงริม
1	พื้นปูนเปลือย (เดิม)	1
2	พื้นหินขัด (เดิม)	A
3	พื้นไม้พื้น ไม้เทียม ไม้สังเคราะห์ ขนาดไม่น้อยกว่า ขนาด 2.4 x กว้าง 14 ซม. (รูปแบบประกอบหลัง)	SCALE 1:100
4	กระเบื้องยางโพลีเอสเตอร์ หนาไม่น้อยกว่า 3 มม. (รูปแบบประกอบหลัง)	
5	พื้นคอนกรีตผิวที่ถาย (รูปแบบประกอบหลัง)	1 ใช้กำหนดขนาดและรูปทรง ในแบบเพื่ออ้างอิง
6	พื้นทรายล้าง (เดิม)	1 ใช้กำหนดขนาดและรูปทรง ในแบบเพื่ออ้างอิง
ผนัง		
1	ผนังอิฐฉาบปูนเรียบ ทาสี (เดิม)	1-แบบขยายทั่วไป A-NO- แผ่นที่ ที่อ้างถึงในผัง
2	ผนังทราฮาล์ฟ (เดิม)	1 พื้นเรียบ
3	ผนังปูนเปลือยขัดมัน	
4	ผนังอิฐฉาบปูนเรียบ ทาสีอะคริลิก สำหรับทาสีภายนอก (รูปแบบประกอบหลัง)	1, 2, 3, 4 ชื่อรูปด้าน แสดงทิศทางตามวงเวียนนอก A-NO. แผ่นที่ ที่อ้างถึงในผัง
ฝ้าเพดาน		
1	ฝ้าเพดานโครงสร้างงานปูนเรียบ ทาสี (เดิม)	
2	โครงสร้างคานเหล็กชุบสังกะสี ปิดผิวด้วยฝ้าอยู่เบื้องล่างไม่มี (รูปแบบประกอบหลัง)	
3	โครงสร้างคานเหล็กชุบสังกะสี โครงสร้างคานจากกระเบื้องพื้นเดิม 0.10 ม.	
4	โครงสร้างคานเหล็กชุบสังกะสี โครงสร้างคานจากกระเบื้องพื้นเดิม 0.10 ม.	
5	ฝ้าเพดานโครงสร้างงานปูนเรียบ ทาสี (เดิม) ทำการซ่อมแซม ทำการขุดลอกสีเดิมออกและทาสีทับใหม่	
6	ฝ้าเพดานโครงสร้างงานปูนเรียบ ทาสี (เดิม) ทำการซ่อมแซม ทำการขุดลอกสีเดิมออกและทาสีทับใหม่	
7	ฝ้าเพดานโครงสร้างงานปูนเรียบ ทาสี (เดิม) ทำการซ่อมแซม ทำการขุดลอกสีเดิมออกและทาสีทับใหม่	
8	ฝ้าเพดานโครงสร้างงานปูนเรียบ ทาสี (เดิม) ทำการซ่อมแซม ทำการขุดลอกสีเดิมออกและทาสีทับใหม่	
9	ฝ้าเพดานโครงสร้างงานปูนเรียบ ทาสี (เดิม) ทำการซ่อมแซม ทำการขุดลอกสีเดิมออกและทาสีทับใหม่	
10	ฝ้าเพดานโครงสร้างงานปูนเรียบ ทาสี (เดิม) ทำการซ่อมแซม ทำการขุดลอกสีเดิมออกและทาสีทับใหม่	
11	ฝ้าเพดานโครงสร้างงานปูนเรียบ ทาสี (เดิม) ทำการซ่อมแซม ทำการขุดลอกสีเดิมออกและทาสีทับใหม่	
12	ฝ้าเพดานโครงสร้างงานปูนเรียบ ทาสี (เดิม) ทำการซ่อมแซม ทำการขุดลอกสีเดิมออกและทาสีทับใหม่	
13	ฝ้าเพดานโครงสร้างงานปูนเรียบ ทาสี (เดิม) ทำการซ่อมแซม ทำการขุดลอกสีเดิมออกและทาสีทับใหม่	
14	ฝ้าเพดานโครงสร้างงานปูนเรียบ ทาสี (เดิม) ทำการซ่อมแซม ทำการขุดลอกสีเดิมออกและทาสีทับใหม่	
15	ฝ้าเพดานโครงสร้างงานปูนเรียบ ทาสี (เดิม) ทำการซ่อมแซม ทำการขุดลอกสีเดิมออกและทาสีทับใหม่	
16	ฝ้าเพดานโครงสร้างงานปูนเรียบ ทาสี (เดิม) ทำการซ่อมแซม ทำการขุดลอกสีเดิมออกและทาสีทับใหม่	
17	ฝ้าเพดานโครงสร้างงานปูนเรียบ ทาสี (เดิม) ทำการซ่อมแซม ทำการขุดลอกสีเดิมออกและทาสีทับใหม่	
18	ฝ้าเพดานโครงสร้างงานปูนเรียบ ทาสี (เดิม) ทำการซ่อมแซม ทำการขุดลอกสีเดิมออกและทาสีทับใหม่	
19	ฝ้าเพดานโครงสร้างงานปูนเรียบ ทาสี (เดิม) ทำการซ่อมแซม ทำการขุดลอกสีเดิมออกและทาสีทับใหม่	
20	ฝ้าเพดานโครงสร้างงานปูนเรียบ ทาสี (เดิม) ทำการซ่อมแซม ทำการขุดลอกสีเดิมออกและทาสีทับใหม่	
21	ฝ้าเพดานโครงสร้างงานปูนเรียบ ทาสี (เดิม) ทำการซ่อมแซม ทำการขุดลอกสีเดิมออกและทาสีทับใหม่	
22	ฝ้าเพดานโครงสร้างงานปูนเรียบ ทาสี (เดิม) ทำการซ่อมแซม ทำการขุดลอกสีเดิมออกและทาสีทับใหม่	
23	ฝ้าเพดานโครงสร้างงานปูนเรียบ ทาสี (เดิม) ทำการซ่อมแซม ทำการขุดลอกสีเดิมออกและทาสีทับใหม่	
24	ฝ้าเพดานโครงสร้างงานปูนเรียบ ทาสี (เดิม) ทำการซ่อมแซม ทำการขุดลอกสีเดิมออกและทาสีทับใหม่	
25	ฝ้าเพดานโครงสร้างงานปูนเรียบ ทาสี (เดิม) ทำการซ่อมแซม ทำการขุดลอกสีเดิมออกและทาสีทับใหม่	
26	ฝ้าเพดานโครงสร้างงานปูนเรียบ ทาสี (เดิม) ทำการซ่อมแซม ทำการขุดลอกสีเดิมออกและทาสีทับใหม่	
27	ฝ้าเพดานโครงสร้างงานปูนเรียบ ทาสี (เดิม) ทำการซ่อมแซม ทำการขุดลอกสีเดิมออกและทาสีทับใหม่	
28	ฝ้าเพดานโครงสร้างงานปูนเรียบ ทาสี (เดิม) ทำการซ่อมแซม ทำการขุดลอกสีเดิมออกและทาสีทับใหม่	
29	ฝ้าเพดานโครงสร้างงานปูนเรียบ ทาสี (เดิม) ทำการซ่อมแซม ทำการขุดลอกสีเดิมออกและทาสีทับใหม่	
30	ฝ้าเพดานโครงสร้างงานปูนเรียบ ทาสี (เดิม) ทำการซ่อมแซม ทำการขุดลอกสีเดิมออกและทาสีทับใหม่	

การปฏิบัติงาน
ผู้รับจ้างต้องจัดทำขออนุญาตขุดลอกและซ่อมแซมผนังคอนกรีตของช่าง ทามาคือขุดลอก
หรือข้อบกพร่อง ผู้รับจ้างต้องแก้ไขให้ถูกต้องตามแบบรายการ โดยทำการก่อสร้างใหม่ตามรูปทรงที่กำหนด
แบบแปลนให้ถูกต้องตามหลักวิชาช่างซีซี และ ทามแบบและรายการมีความชัดเจนและอ้างอิงได้อย่างหนึ่ง
ผู้รับจ้างจะต้องมีการปรึกษาผู้ควบคุมแบบก่อน เพื่อป้องกันความผิดพลาดในการดำเนินการ และผู้รับจ้างจะต้องเป็น
ทำงานให้ถูกต้องไป หากผู้รับจ้างผู้รับจ้างดำเนินการโดยไม่ปรึกษาผู้ควบคุมแบบ ผู้รับจ้างจะต้องเป็น
ผู้ควบคุมแบบรับสั่ง การแก้ไขงานช่างซีซี เพื่อให้ช่างออกมาถูกต้องตาม หลักวิชาช่าง ซีซีได้ปรากฏอยู่ในแบบ
และรายการ ไม่ถือว่าเป็นงานเดิม ผู้รับจ้างจะต้องรับผิดชอบค่าใช้จ่ายในการรับสั่ง

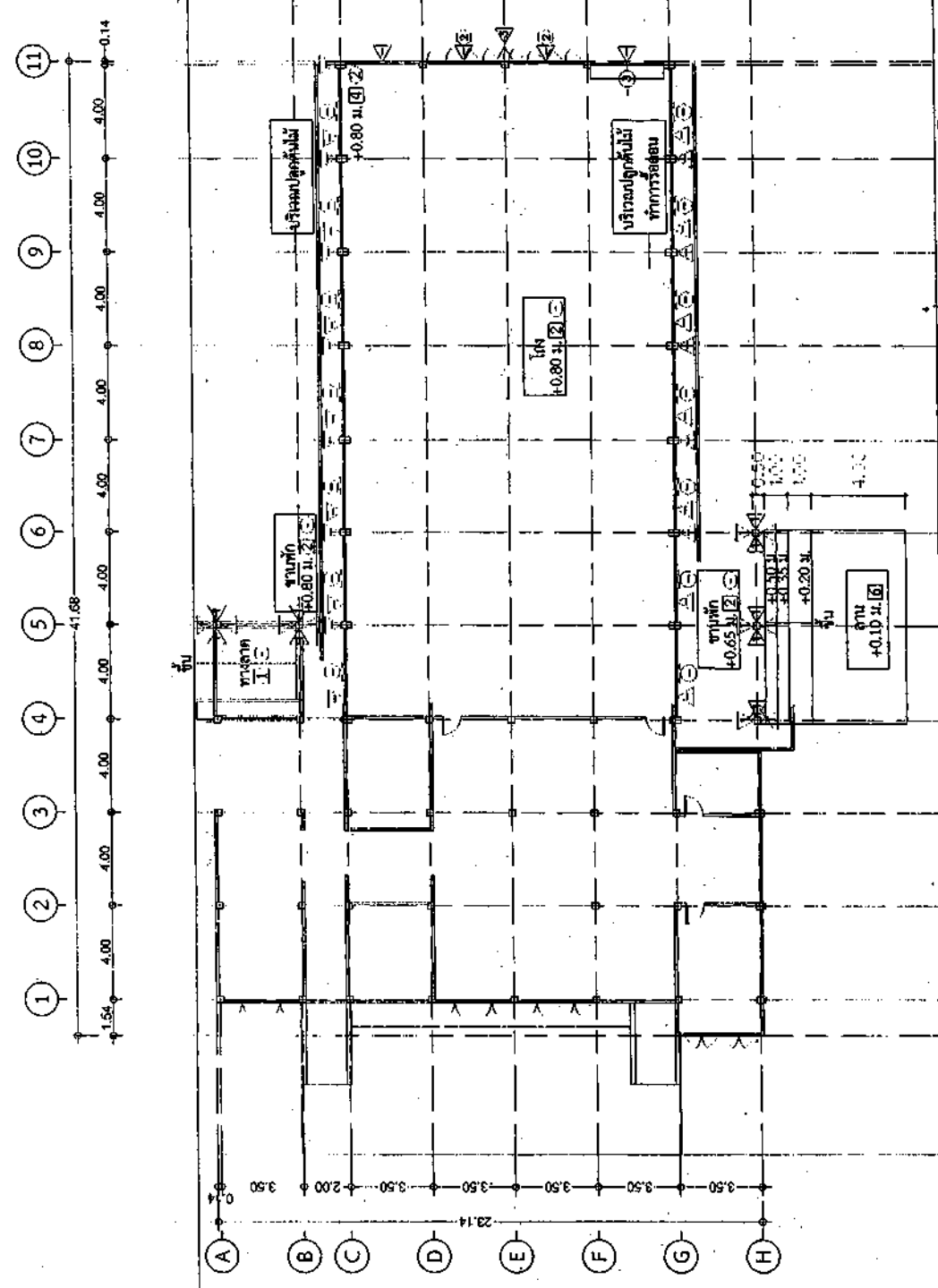


สำนักงาน โยธาธิการและผังเมืองจังหวัดศรีสะเกษ	
กรมโยธาธิการและผังเมือง	
โยธาธิการ จังหวัดศรีสะเกษ	
ผู้ว่า จังหวัดศรีสะเกษ	
วิศวกร นายวิชาญ ศรีธรรมมา	lev.
เขียนแบบ นายวิชาญ ศรีธรรมมา	lev.
สถาปนิก นายวิชาญ ศรีธรรมมา	lev.
ผู้ตรวจ นายวิชาญ ศรีธรรมมา	
หัวหน้ากลุ่มงาน นายวิชาญ ศรีธรรมมา	
อนุมัติ นายวิชาญ ศรีธรรมมา	
ส่งแบบ นายวิชาญ ศรีธรรมมา	
ราชการกรุงเทพมหานคร	
วันที่ A-02	7/11
วันที่ 25 ตุลาคม 2561	

AG 10



สำนักงาน โยธาธิการและผังเมืองจังหวัดศรีสะเกษ	
กรมโยธาธิการและผังเมือง	
โครงการ	ปรับปรุงสภาพ จราจรและขยายขนาดถนนสาย 104
พื้นที่	ตำบลบ้านเมือง อำเภอเมือง จังหวัดศรีสะเกษ
สำรวจ	lev.
เขียนแบบ	lev.
สถาปนิก	lev.
วิศวกร	
จังหวัดผู้รับงาน	
อนุมัติ	นายวิชาญ ใจบุญชัย นายกเทศมนตรี
เลขที่อนุมัติ	โยธาธิการและผังเมืองจังหวัดศรีสะเกษ
วันที่	วันที่ 2 กุมภาพันธ์ 2566
หน้า	หน้า 1 จาก 1



ผังบริเวณ (ก่อนปรับปรุงอาคาร)

มาตราส่วน 1:200

วันที่ 2 กุมภาพันธ์ 2566

หน้า 1 จาก 1

หมายเหตุ - ระยะเวลาที่คิด สามารถใช้ได้ ตามที่ที่ปรึกษาจริง โดยให้อยู่ในดุลยพินิจ ของผู้รับงาน

- แบบแสดงนี้ เป็นเพียงตัวอย่าง เพื่อประมาณราคาทำก่อสร้างส่วนประกอบอาคารเท่านั้น

- ในส่วนของงานที่ งานนี้ งานหลังจาก งานนี้แล้วและเสร็จ ให้ผู้รับจ้างตรวจสอบความที่ที่ปรึกษาจริง เพื่อสรุปแบบการติดตั้ง

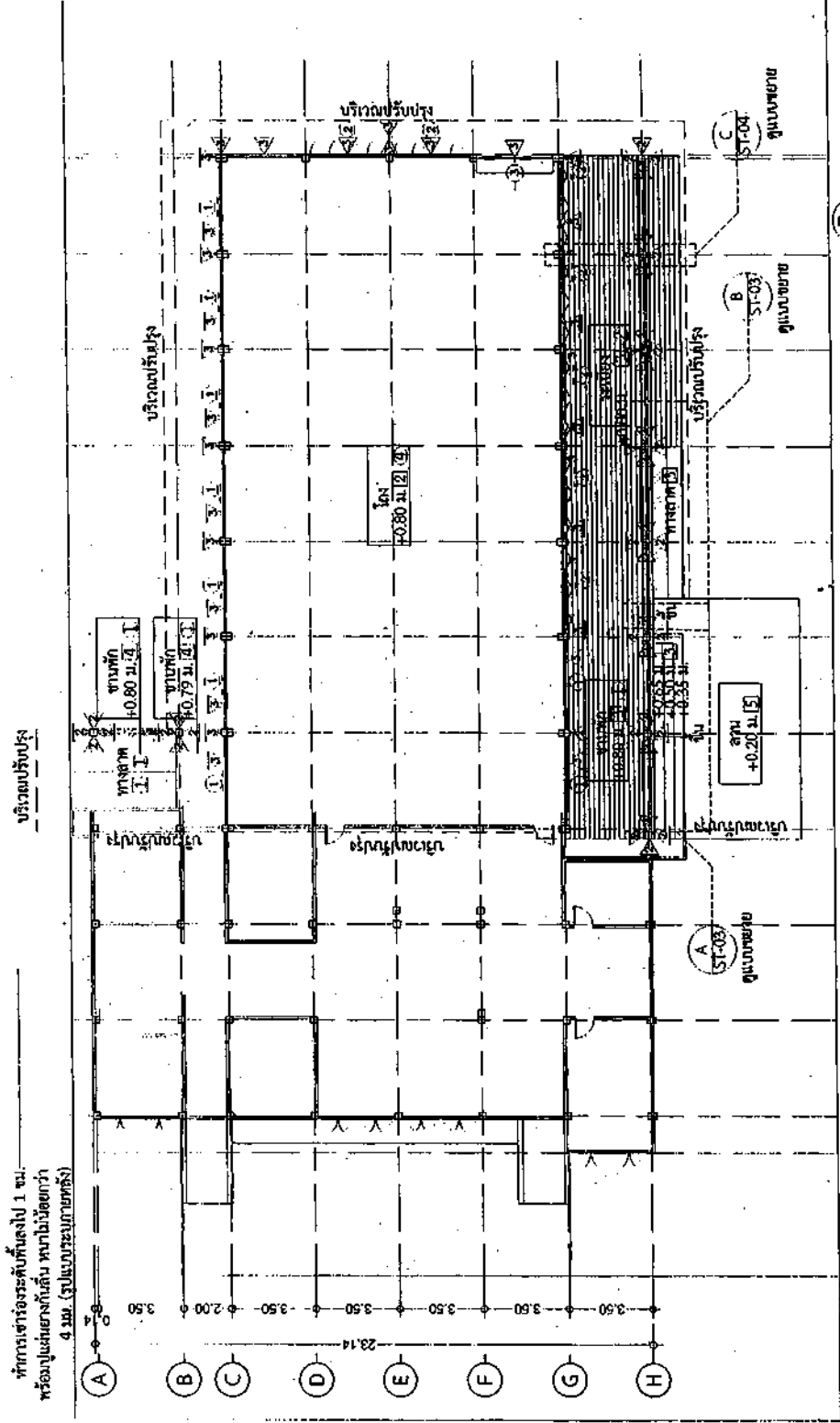
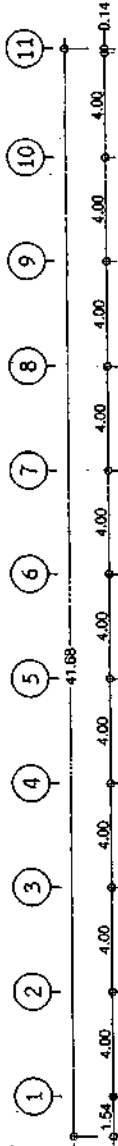
การทำงาน การรับปรุง ให้ผู้รับงานตรวจสอบและอนุมัติ ก่อนดำเนินการก่อสร้างจริง

- ให้ผู้รับจ้าง เสนอเอกสารอนุมัติใช้วัด จากผู้ควบคุมงานทุกครั้ง ก่อนดำเนินการก่อสร้าง ติดตั้ง ปรับปรุง เปลี่ยนแปลง

Handwritten signature and initials



สำนักงานโยธาธิการและผังเมืองจังหวัดพิจิตร กองโยธาธิการและผังเมือง	
โครงการ	ปรับปรุงอาคาร
บริเวณ	บริเวณถนนอนุบาลนครพิจิตร
พื้นที่	ตำบลวังใหม่ อำเภอเมือง จังหวัดพิจิตร
สำรวจ	LOV. นายถาวรดี ศุภผา
เขียนแบบ	LOV. นายถาวรดี ศุภผา
สถาปัตย์	LOV. นายถาวรดี ศุภผา
วิศวกร	นายถาวรดี ศุภผา
หัวหน้าโครงการ	นางสาวสิริมา ใจหาญกิจ
อนุมัติ	นายสุชาติ ใจหาญ
核准	นายสุชาติ ใจหาญ ผู้อำนวยการกองโยธาธิการและผังเมืองจังหวัดพิจิตร
ผังบริเวณ (หลังปรับปรุงอาคาร)	
แผ่นที่	A-04
วันที่	22 กุมภาพันธ์ 66
มาตรา	1:200
รูป	หน้า
เลขที่	02/2566



ผังบริเวณ (หลังปรับปรุงอาคาร)

มาตราส่วน 1:200

วันที่ 22 กุมภาพันธ์ 2566

หมายเหตุ - ระยะการคิดผัง สามารถเปลี่ยนแปลงได้ ตามพื้นที่ที่ว่างจริง โดยให้อยู่ในขอบที่จริงของผู้ใช้งาน

- แบบแสดงนี้ เป็นเพียงตัวอย่าง เพื่อประมาณราคาเท่านั้น สำหรับประกอบอาคารเท่านั้น

- ในส่วนของงานที่ งานนี้ งานหลังคา งานไฟฟ้า และแสงสว่าง ให้ผู้รับจ้างตรวจสอบตามที่ช่างงานจริง เพื่อการรูปแบบการคิดผัง

การทำงาน การปรับปรุง ให้ผู้ควบคุมงานอาคารและอนุมัติ ก่อนดำเนินการก่อสร้าง

- ให้ผู้รับจ้าง เสนอเอกสารอนุมัติใช้ราคา จากผู้ควบคุมงานทุกครั้ง ก่อนดำเนินการก่อสร้าง คิดครั้งปรับปรุง เติลยแบบ

40

หน้า



สำนักงาน
โยธาธิการและผังเมืองจังหวัดศรีสะเกษ

กรมโยธาธิการและผังเมือง

โยธาธิการ
และผังเมือง

จังหวัดศรีสะเกษ

พื้นที่
โครงการ

พื้นที่
โครงการ

พื้นที่
โครงการ

พื้นที่
โครงการ

พื้นที่
โครงการ

พื้นที่
โครงการ

พื้นที่
โครงการ

พื้นที่
โครงการ

พื้นที่
โครงการ

พื้นที่
โครงการ

พื้นที่
โครงการ

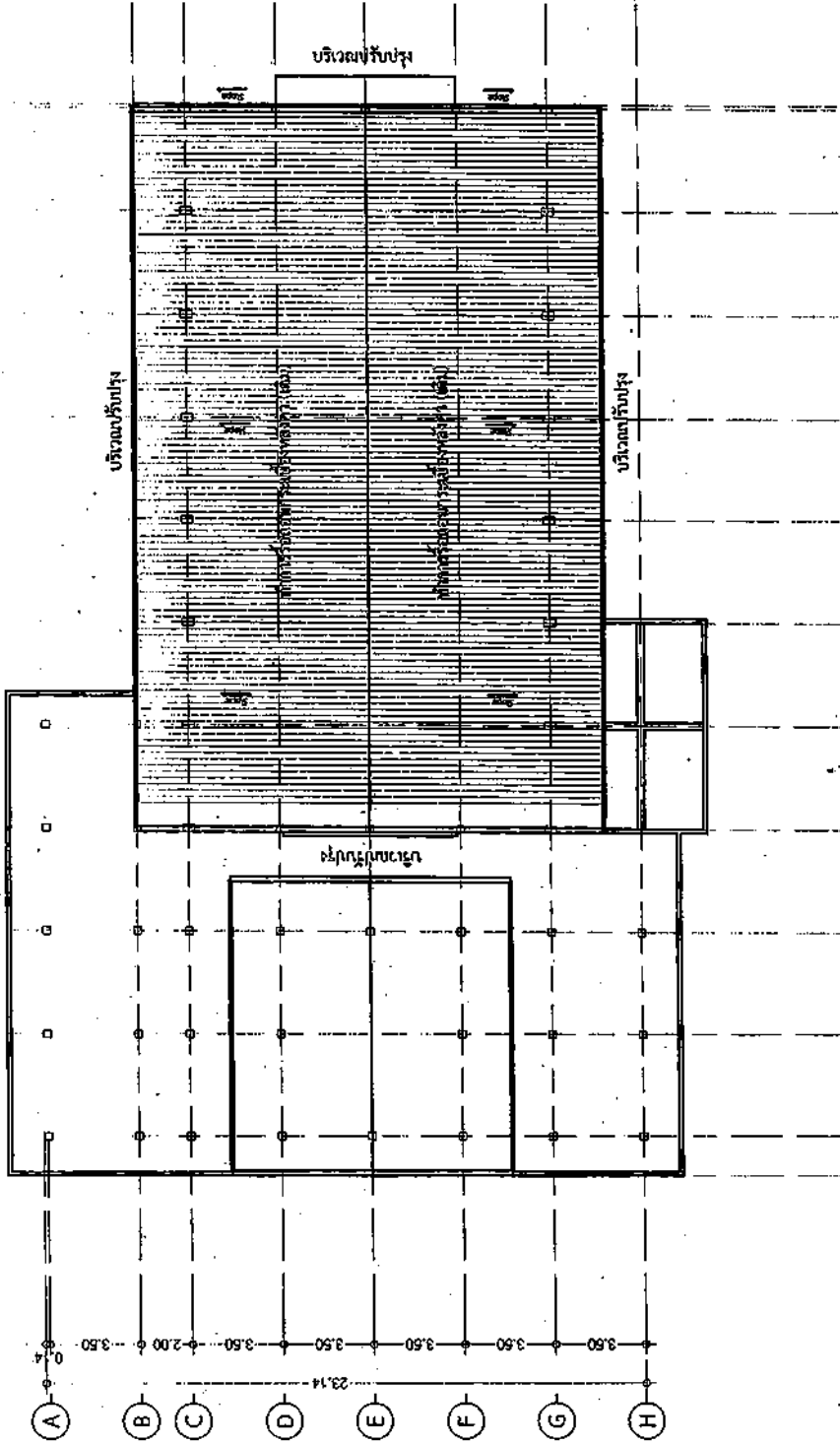
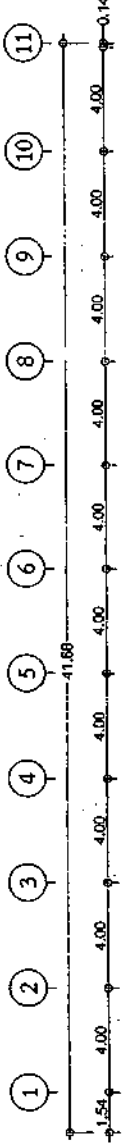
พื้นที่
โครงการ

พื้นที่
โครงการ

พื้นที่
โครงการ

พื้นที่
โครงการ

พื้นที่
โครงการ



ผังรังวัด (ก่อนปรับปรุงอาคาร)
มาตราส่วน 1:200

- หมายเหตุ - รายการติดตั้ง สามารถเปลี่ยนแปลงได้ ตามที่เห็นภาพจริง โดยให้อยู่ในขอบเขตของข้อมูลงาน
- แผนแสดงนี้เป็นเพียงตัวอย่าง เพื่อประมาณราคา ค่าก่อสร้างส่วนประกอบอาคารเท่านั้น
 - ในส่วนของงานพื้น งานฝ้า งานหลังคา งานไฟฟ้าและแสงสว่าง ให้ผู้รับจ้างตรวจสอบตามที่เห็นที่งานจริง เพื่อทำรูปแบบการติดตั้ง
- การทำงาน การปรับปรุง ให้ผู้ควบคุมงานตรวจสอบและอนุมัติ ก่อนดำเนินการก่อสร้างจริง
- ให้ผู้รับจ้าง เสนอเอกสารอนุมัติใช้วัสดุ จากผู้ควบคุมงานทุกครั้ง ก่อนดำเนินการก่อสร้าง วัสดุ ปรับปรุง เปลี่ยนแปลง

วันที่ ๒๕ กุมภาพันธ์ ๒๕๖๕
นายสมชาย ๒๕๖๕

นายสมชาย ๒๕๖๕

นายสมชาย ๒๕๖๕

นายสมชาย ๒๕๖๕

นายสมชาย ๒๕๖๕

นายสมชาย ๒๕๖๕

นายสมชาย ๒๕๖๕

นายสมชาย ๒๕๖๕

นายสมชาย ๒๕๖๕

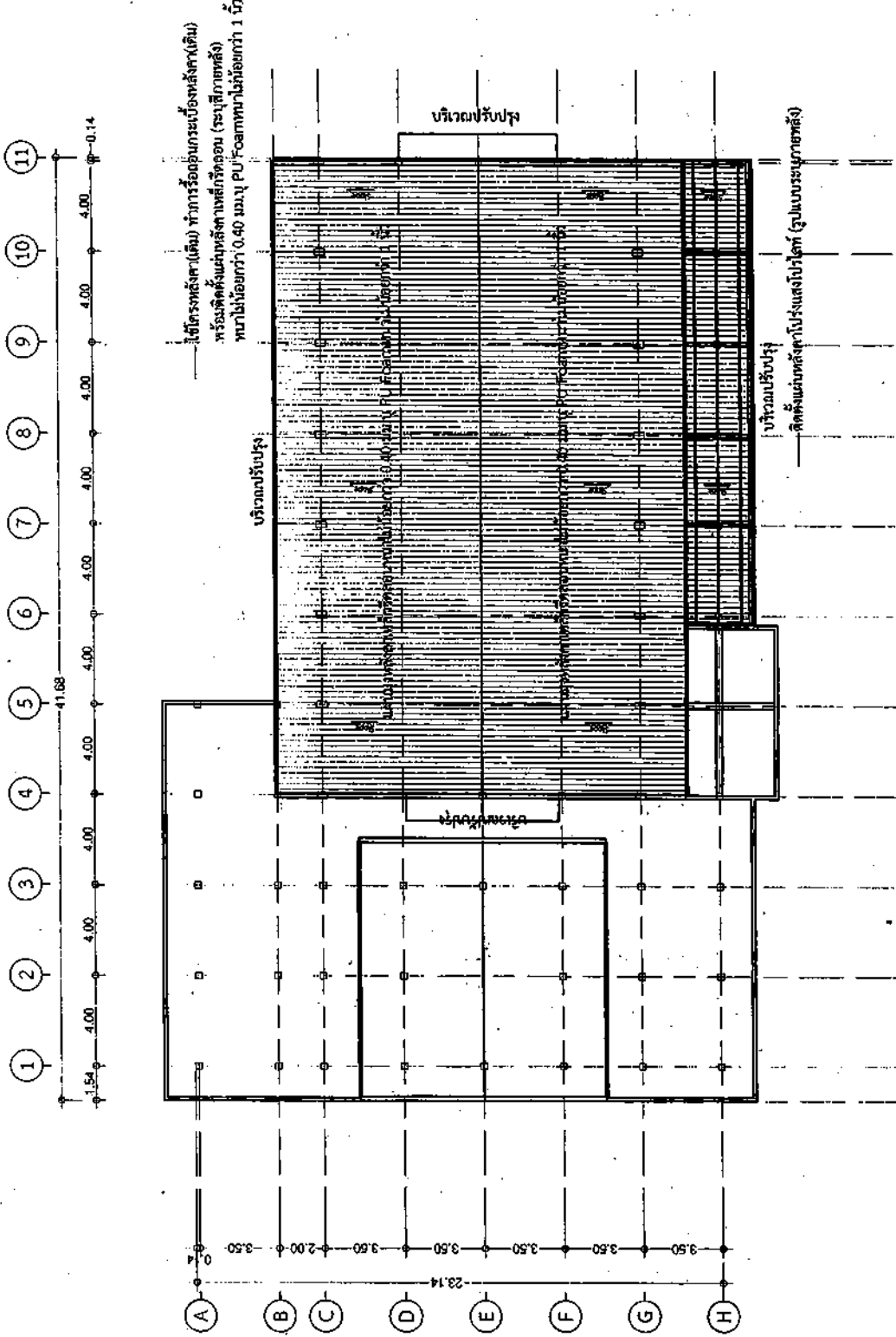
นายสมชาย ๒๕๖๕

นายสมชาย ๒๕๖๕

นายสมชาย ๒๕๖๕



สำนักงาน โยธาธิการและผังเมืองจังหวัดศรีสะเกษ	
กรมโยธาธิการและผังเมือง	
โครงการ	ปรับปรุงอาคาร
รายละเอียด	รายละเอียดอาคารประกอบชั้นใต้ดิน
พื้นที่	จำนวนชั้นใต้ดิน จำนวนชั้น พื้นผิว
อัตรา	lev. 1 ขนาดอาคาร 100 ตร.ม.
เงื่อนไข	lev. 1 ขนาดอาคาร 100 ตร.ม.
สถาปนิก	lev. นายสมชาย ธรรมาน
วิศวกร	นายสมชาย ธรรมาน
ช่างเทคนิค	lev. นายสมชาย ธรรมาน
อนุมัติ	นายสมชาย ธรรมาน โยธาธิการและผังเมืองจังหวัดศรีสะเกษ
แผนผัง	ผังอาคาร (หลังปรับปรุงอาคาร)
วันที่	A-08 7/11
วันที่	11/11/2566



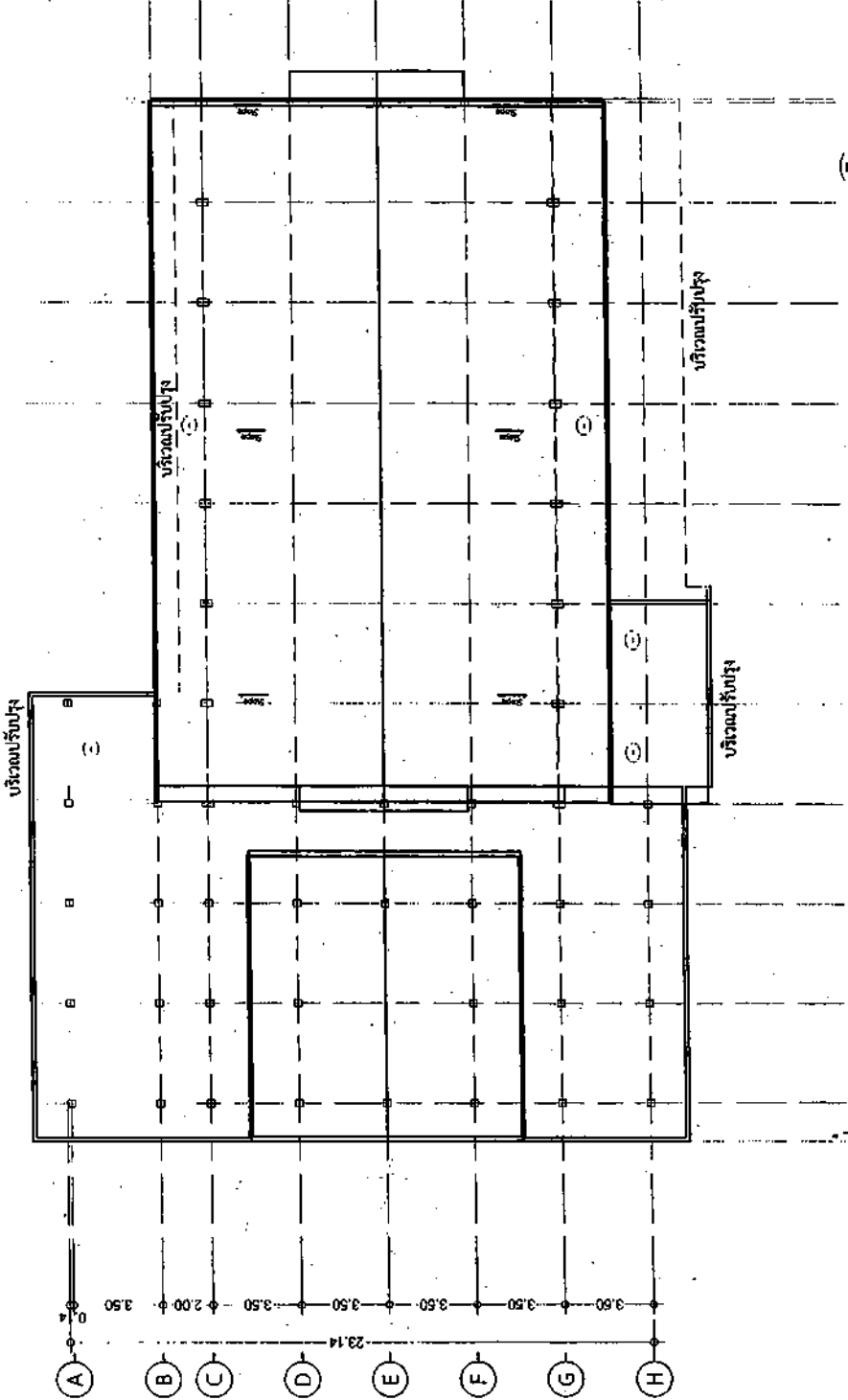
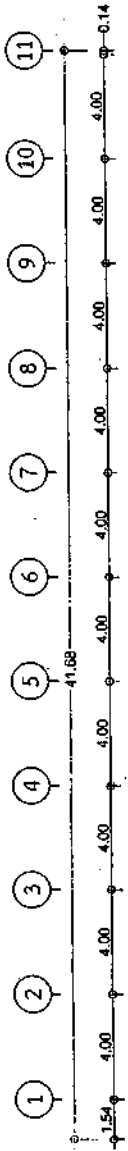
ผังหลังคา (หลังปรับปรุงอาคาร)
 1:200
 11/11/2566

หมายเหตุ - ระยะเวลาการเปลี่ยนแปลงได้ ตามพื้นที่ที่วางจริง โดยให้อยู่ในขอบเขตของข้อมูลงาน
 - แบบแสดงนี้ เป็นเพียงตัวอย่าง เพื่อประมาณราคาก่อสร้างส่วนประกอบอาคารเท่านั้น
 - ในส่วนของงานที่ งานนี้ งานหลังคา งานฝ้าเพดานและหลังคา ให้ผู้รับจ้างตรวจสอบพื้นที่ที่หน้างานจริง เพื่อทำแบบแปลนการติดตั้ง
 การทำงาน การปรับปรุง ให้ผู้ควบคุมงานตรวจสอบและอนุมัติ ก่อนดำเนินการก่อสร้าง
 - ให้ผู้รับจ้าง เสนอเอกสารอนุมัติใช้วัสดุ จากผู้ควบคุมงานทุกครั้ง ก่อนดำเนินการก่อสร้าง ติดตั้ง ปรับปรุง เปลี่ยนแปลง

11/11/2566



สำนักงาน โยธาธิการและผังเมืองจังหวัดพัทลุง
กรมโยธาธิการและผังเมือง
โครงการ ปรับปรุงสภาพ ทางเดินเท้าบริเวณหน้า โรงเรียน
พื้นที่ จังหวัดพัทลุง อำเภอเมือง จังหวัดพัทลุง
สำรวจ lev. นายทวารักษ์ ตวนตา
เขียนแบบ lev. นายทวารักษ์ ตวนตา
สถาปัตย์ lev. นายทวารักษ์ ตวนตา
วิศวกร นายทวารักษ์ ตวนตา
จำนวนผู้ใช้งาน lev. นายทวารักษ์ ตวนตา
อนุมัติ นายทวารักษ์ ตวนตา
ตรวจสอบ นายทวารักษ์ ตวนตา
ผู้ว่าราชการจังหวัด (รองผู้ว่าราชการจังหวัด)
วันที่ A-07 7/11
วันที่ A-08 10/11/64
เลขที่ A-07/2564



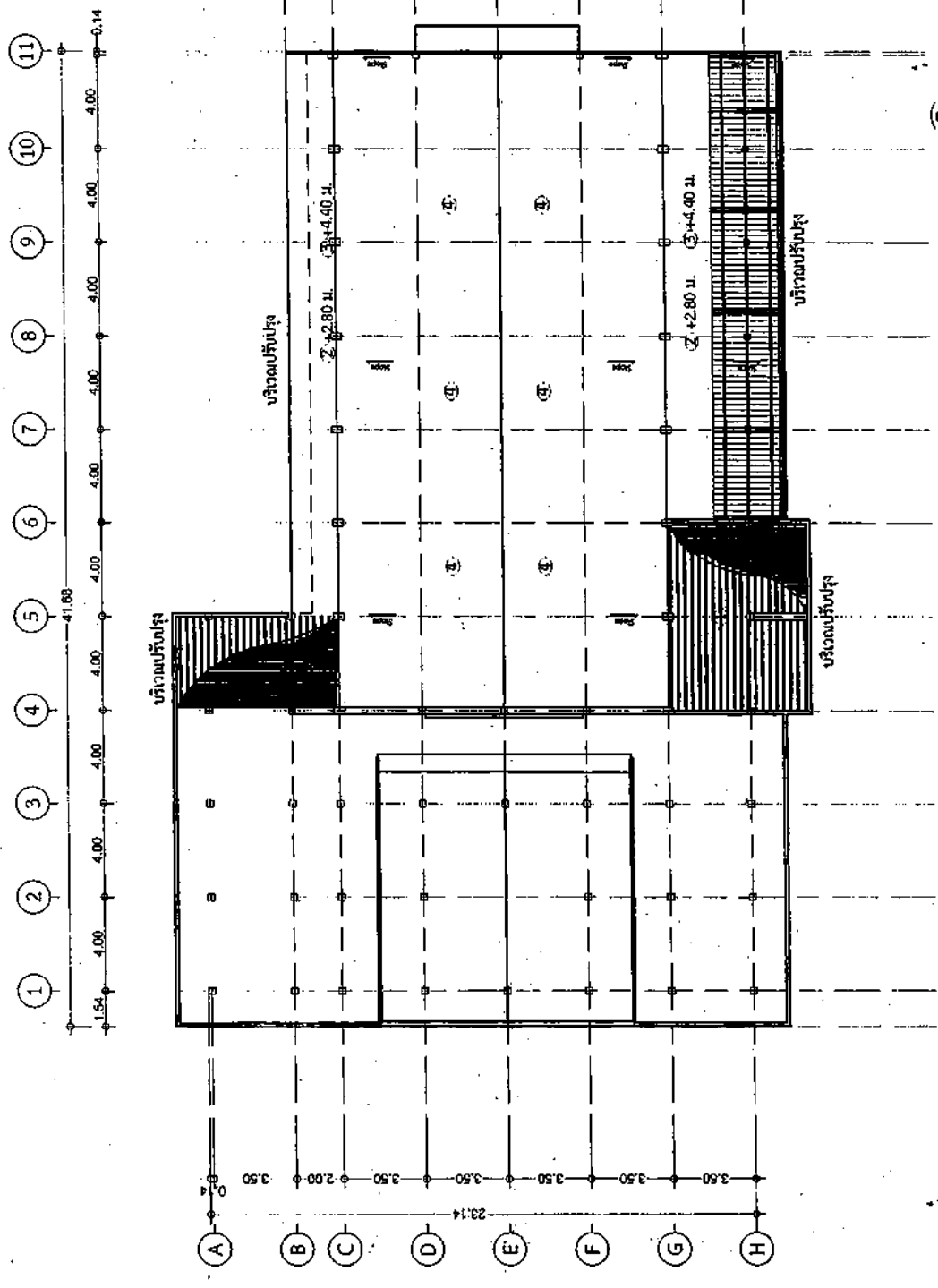
ผังฝ่าเพดาน (ก่อนปรับปรุงอาคาร)
หน้าชั้น
1:200
วันที่

หมายเหตุ - ระยะเวลาการก่อสร้าง สามารถเปลี่ยนแปลงได้ ตามที่พื้นที่นางงามจริง โดยให้อยู่ในดุลยพินิจ ของผู้ใช้งาน
 - แบบแสดงนี้เป็นเพียงตัวอย่าง เพื่อประมาณราคาเท่านั้น ไม่สามารถนำไปใช้ก่อสร้างส่วนประกอบอาคารเท่านั้น
 - ในส่วนของการขึ้น งานแล้ว งานไม่ได้ทำและแผนผังนี้ ให้ผู้รับจ้างพิจารณาตามพื้นที่ที่นางงามจริง เพื่อทำรูปแบบการติดตั้ง
 การทำงาน การปรับปรุง ให้ผู้ใช้งานกรมการขนส่งและอนุมัติ ก่อนดำเนินการก่อสร้าง
 - ให้ผู้รับจ้าง เสนอเอกสารขออนุมัติใช้วัด จากผู้ควบคุมกรมการขนส่ง ก่อนดำเนินการ ก่อสร้าง ติดตั้ง ปรับปรุง เปลี่ยนแปลง

40 0.14



สำนักงาน โยธาธิการและผังเมืองจังหวัดศรีสะเกษ
กรมโยธาธิการและผังเมือง
โยธาเขต จังหวัดศรีสะเกษ
พื้นที่ ตำบลกันตัง อำเภอลือาชัย จังหวัดศรีสะเกษ
สำรวจ LEV. นายดำรงศักดิ์ คุมเวลา
เขียนแบบ LEV. นายดำรงศักดิ์ คุมเวลา
สถาปัตย์ LEV. นายดำรงศักดิ์ คุมเวลา
วิศวกร นายดำรงศักดิ์ คุมเวลา
จัดพิมพ์ นายดำรงศักดิ์ คุมเวลา
อนุมัติ นายดำรงศักดิ์ คุมเวลา
ตรวจสอบ นายดำรงศักดิ์ คุมเวลา
ผู้ว่าราชการจังหวัดศรีสะเกษ
หน้า A-00
วันที่ วันที่ 16 มิถุนายน 2566
หน้า หน้า 1



หมายเหตุ - ระวังการก่อสร้าง สามารถเปลี่ยนแปลงได้ ตามที่พื้นที่ข้างจริง โดยให้อยู่ในจุดยึดถือของผู้ลงทุน
 - แบบแปลนนี้เป็นเพียงตัวอย่าง เพื่อประมาณราคาเท่านั้น ส่วนรายละเอียดอาคารเท่านั้น
 - ในส่วนของงานพื้น งานฝ้า งานหลังคา งานไฟฟ้าและแสงสว่าง ให้ผู้รับจ้างตรวจสอบความพื้นที่ข้างจริง เพื่อทำรูปแบบการติดตั้ง
 การทำงาน การปรับปรุง ให้ผู้ควบคุมงานตรวจสอบและอนุมัติ ก่อนดำเนินการก่อสร้างจริง
 - ให้ผู้รับจ้าง เสนอเอกสารขออนุมัติใช้วัสดุ จากผู้ควบคุมงานทุกครั้ง ก่อนดำเนินการก่อสร้าง วัสดุ ปรับปรุง เปลี่ยนแปลง

ผังฟ้าอาคาร (หลังปรับปรุงอาคาร)

มาตราส่วน 1:200

Handwritten signature and initials



สำนักงาน
นโยบายและแผนอุดมศึกษา

กรมโยธาธิการและผังเมือง

โครงการ
ปรับปรุงอาคาร
วิทยาสารของมหาวิทยาลัย

ชื่อ
พื้นที่ศึกษา จำนวน ๑๑ ชั้น

ที่ตั้ง
เลขที่ ๒๖
ถนนพหลโยธิน แขวง
สามยุค เขตเมืองเก่า

ผู้จัดทำ
นายวิชาญ วัฒนศิริ

ผู้ตรวจสอบ
นายวิชาญ วัฒนศิริ

ผู้อนุมัติ
นายวิชาญ วัฒนศิริ

วันที่
๒๕ ธันวาคม ๒๕๖๑

เลขที่
๒๕๖๑

หน้า
๑

เลขที่
๒๕๖๑

เลขที่
๒๕๖๑

เลขที่
๒๕๖๑

เลขที่
๒๕๖๑

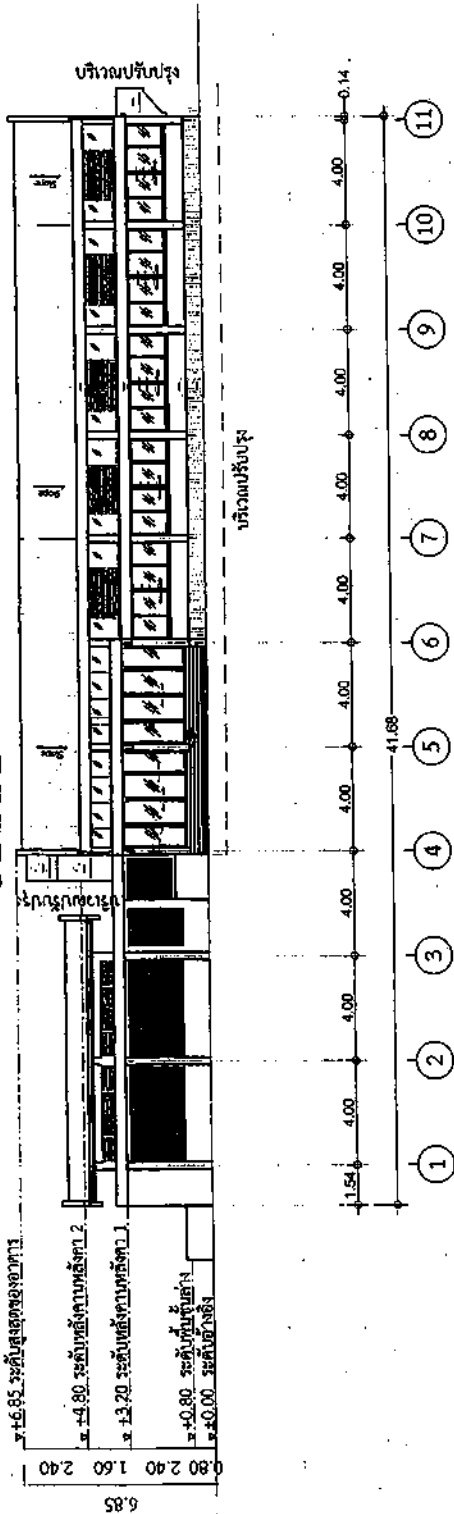
เลขที่
๒๕๖๑

เลขที่
๒๕๖๑

เลขที่
๒๕๖๑

เลขที่
๒๕๖๑

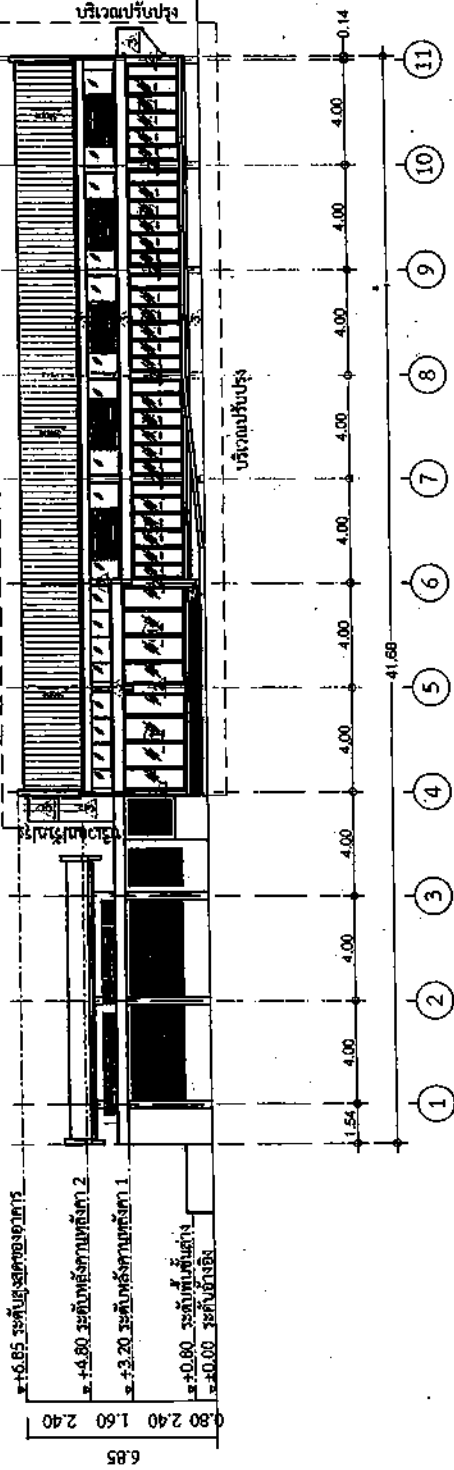
บริเวณปรับปรุง



รูปด้าน 1 (ก่อนปรับปรุง)

มาตราส่วน
1:200

บริเวณปรับปรุง



รูปด้าน 1 (หลังปรับปรุง)

มาตราส่วน
1:200

หมายเหตุ - ระยะเวลาการก่อสร้าง สามารถเปลี่ยนแปลงได้ ตามที่พื้นที่งานจริง โดยไม่ผูกมัดสัญญา ของผู้ลงทุน
 - แบบแปลนนี้เป็นเพียงตัวอย่าง เพื่อประมาณราคาต่อตารางเมตรของอาคารเท่านั้น
 - ในส่วนของการที่ งานเข้า งานหลัก งานไฟ และระบบต่างๆ ให้ผู้รับจ้างตรวจสอบตามพื้นที่ที่นำงานจริง เพื่อทำรูปแบบการติดตั้ง
 การทำงาน การปรับปรุง ให้ผู้ลงทุนตรวจสอบและอนุมัติ ก่อนดำเนินการก่อสร้าง
 - ให้ผู้รับจ้าง เสนอเอกสารอนุมัติใช้รั้วคด จากผู้ลงทุนก่อนการก่อสร้าง ก่อนดำเนินการก่อสร้าง ปรับปรุง เปลี่ยนแปลง

Handwritten signature and date: ๒๕ ธันวาคม ๒๕๖๑



สำนักงาน
อธิการบดีและอธิการบดีจังหวัดศรี

กรมโยธาธิการและผังเมือง

โครงการ

ปรับปรุงอาคาร
โรงเรียนเทศบาลนครขอนแก่น

พื้นที่

พื้นที่ก่อสร้าง 3,100 ตารางเมตร จ.ขอนแก่น

ช่างภาพ

lev.

นายสมชาย ธรรมสาร

ช่างเขียน

lev.

นายสมชาย ธรรมสาร

สถาปนิก

lev.

นายสมชาย ธรรมสาร

วิศวกร

lev.

นายสมชาย ธรรมสาร

ผู้ควบคุมงาน

lev.

นายสมชาย ธรรมสาร

อนุมัติ

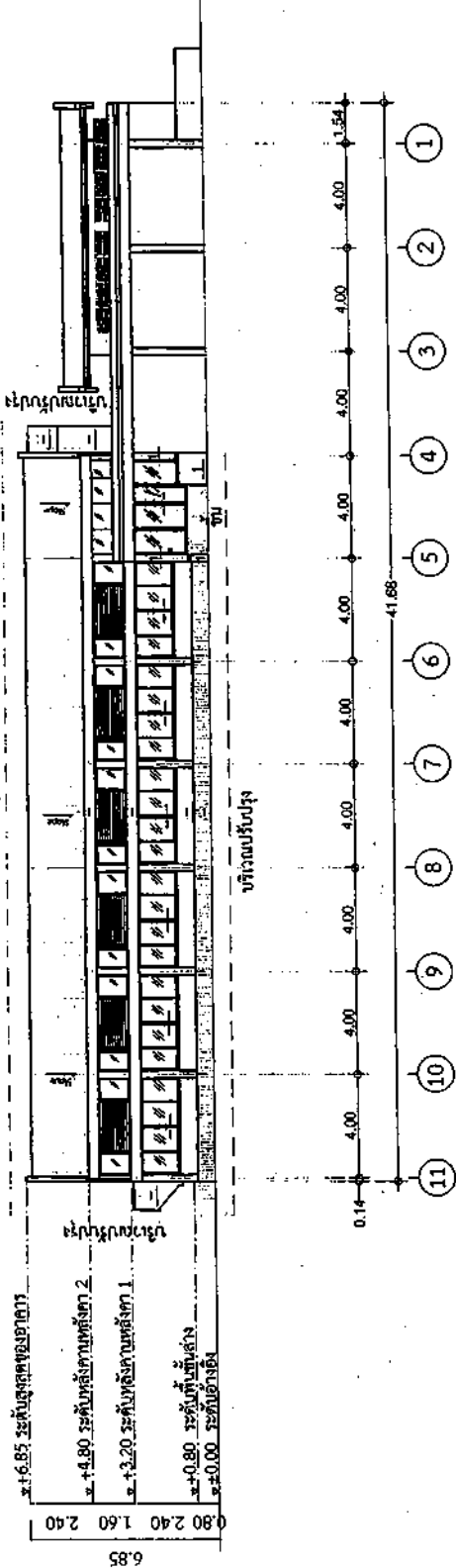
นายสมชาย ธรรมสาร

สถาปนิก

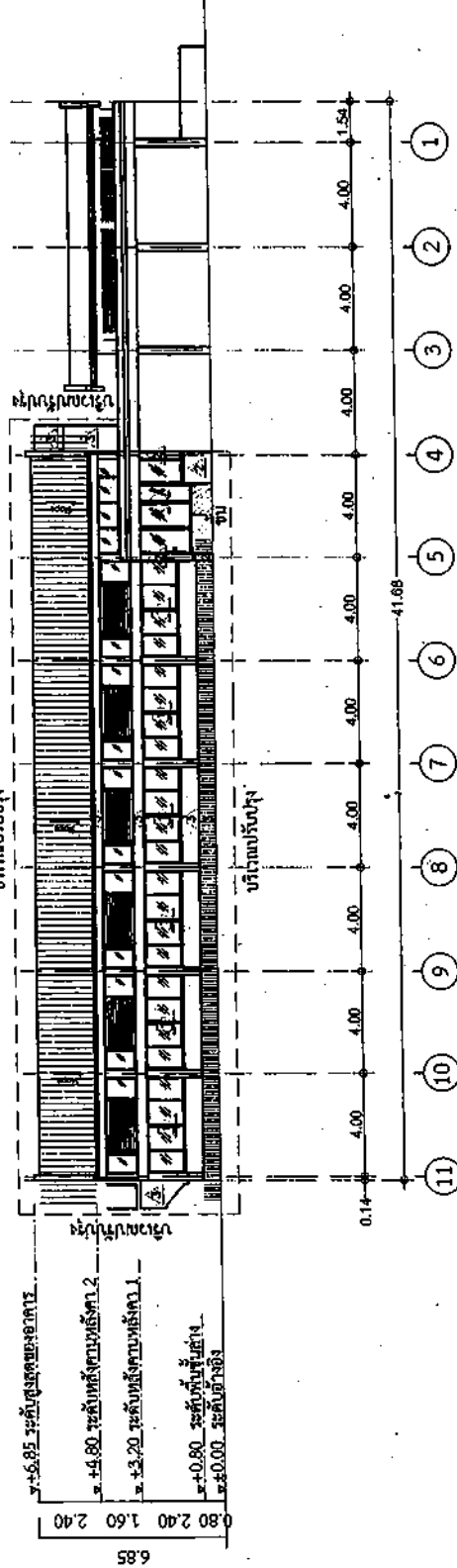
นายสมชาย ธรรมสาร

วันที่ 25/11/2566

หน้า 1



รูปด้าน 3 (ก่อนปรับปรุง)
ขนาดเต็ม 1:200



รูปด้าน 3 (หลังปรับปรุง)
ขนาดเต็ม 1:200

หมายเหตุ - ระยะเวลาการคิดค่าสามารถเปลี่ยนแปลงได้ ตามพื้นที่ที่จ้างงานจริง โดยให้อยู่ในขอบเขตของพื้นที่จ้างงาน
- แบบแปลนนี้เป็นเพียงตัวอย่าง เพื่อประกอบการพิจารณาเท่านั้น
- ในส่วนของการขึ้น กงผ่า งานหลังคา งานไฟฟ้าและแสงสว่าง ให้ผู้รับจ้างตรวจสอบความถี่ถ้วนก่อนสั่งทำเพื่อทำรูปแบบการก่อสร้าง
การทำงาน การปรับปรุง ให้ผู้ควบคุมงานตรวจสอบและอนุมัติ ก่อนดำเนินการก่อสร้าง ก่อสร้าง คิดค่า ปรับปรุง เปลี่ยนแปลง
- ให้ผู้รับจ้าง เสนอเอกสารอนุมัติใช้วัสดุ จากผู้ควบคุมงานทุกครั้ง ก่อนดำเนินการก่อสร้าง

AG 2566



สำนักงาน
โยธาธิการและผังเมืองจังหวัด

กรมโยธาธิการและผังเมือง

โครงการ
ปรับปรุงอาคาร
โรงเรียนอนุบาลนครราชสีมา

พื้นที่
ดำเนินการใน อำเภอเมือง จังหวัด

ผู้ว่าราชการจังหวัด

นาย *VEN*
นาย *VEN*

นาย *VEN*

นาย *VEN*

นาย *VEN*

นาย *VEN*

นาย *VEN*

นาย *VEN*

นาย *VEN*

นาย *VEN*

นาย *VEN*

นาย *VEN*

นาย *VEN*

นาย *VEN*

นาย *VEN*

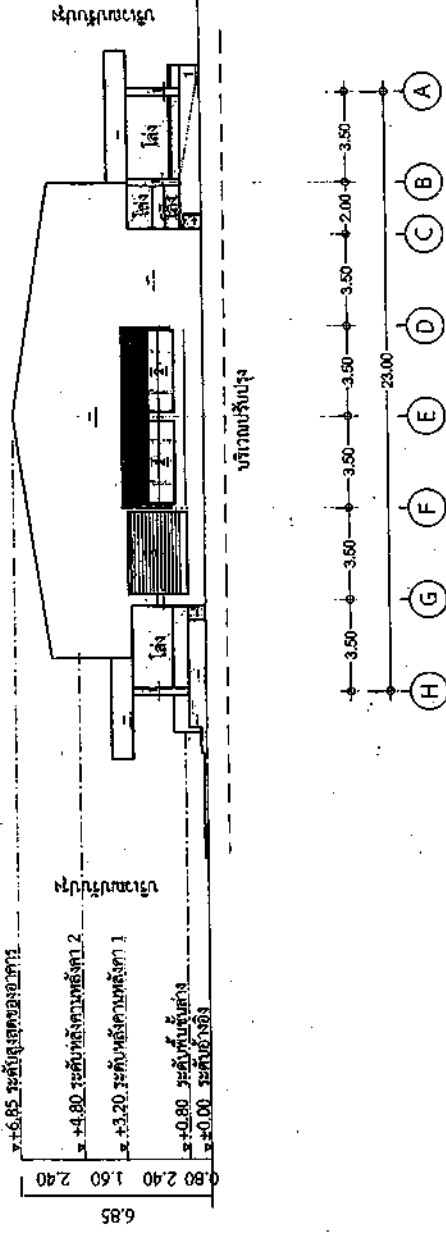
นาย *VEN*

นาย *VEN*

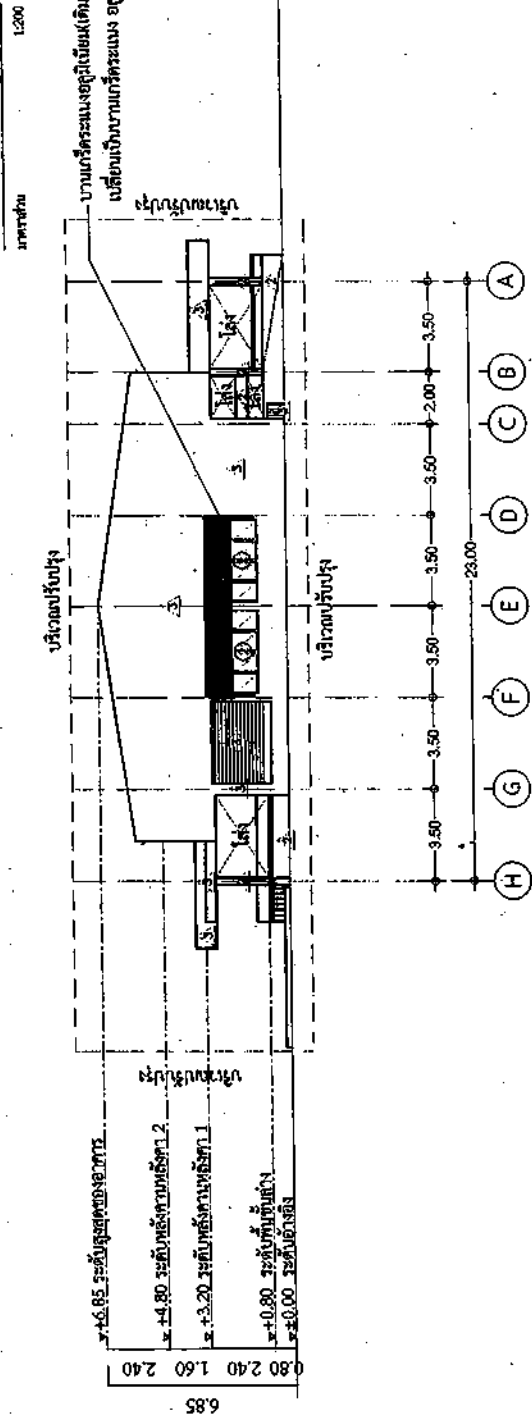
นาย *VEN*

นาย *VEN*

รูปด้าน 4 (ก่อนปรับปรุง)



รูปด้าน 4 (หลังปรับปรุง)



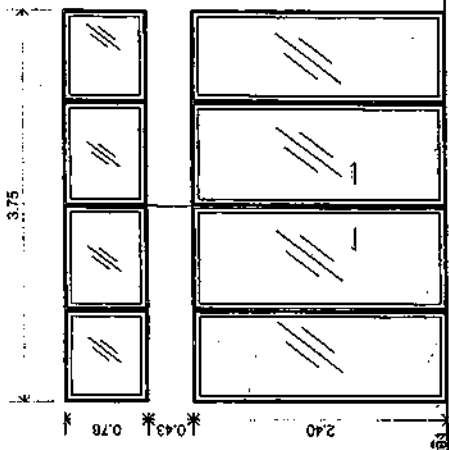
รูปด้าน 4 (หลังปรับปรุง)

รูปด้าน 4 (หลังปรับปรุง)

หมายเหตุ - ระยะเวลาการก่อสร้าง สามารถเปลี่ยนแปลงได้ ตามพื้นที่ที่ว่างจริง โดยให้อยู่ในขอบเขตของพื้นที่ที่กำหนด
- แผนแสดงนี้เป็นเพียงตัวอย่าง เพื่อประมาณราคาเท่านั้น การก่อสร้างจริงจะขึ้นอยู่กับสภาพพื้นที่จริง
- ในส่วนของการขึ้นทะเบียน ภาษีที่ดินและสิ่งปลูกสร้าง ให้ผู้รับจ้างตรวจสอบตามที่หน่วยงานจริง เพื่อทำแบบแปลนการก่อสร้าง
การทำงาน การปรับปรุง ให้ผู้ควบคุมงานตรวจสอบและอนุมัติ ก่อนดำเนินการก่อสร้าง มิฉะนั้น ปรับปรุง เปลี่ยนแปลง
- ให้ผู้รับจ้าง เสนอเอกสารอนุมัติไว้ด้วย จากผู้ควบคุมงานทุกครั้งที่ ก่อนดำเนินการก่อสร้าง มิฉะนั้น ปรับปรุง เปลี่ยนแปลง

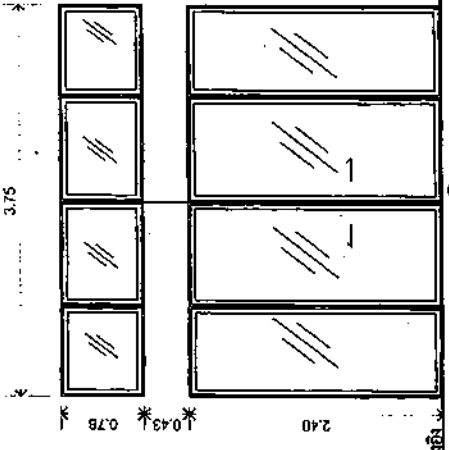
40

2000



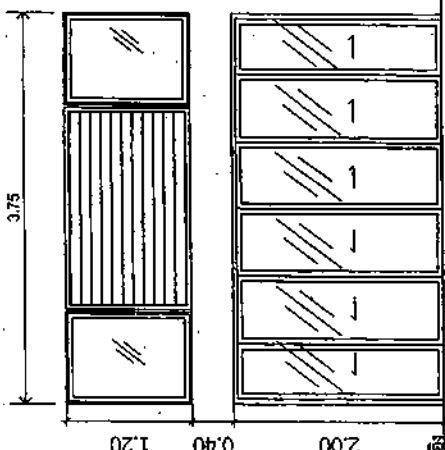
ระดับชั้นที่ 00.00

ผนัง	หนา 0.15
เสา	ขนาด 15x15 ซม.
คาน	ขนาด 15x15 ซม.
พื้น	หนา 0.10
ฝ้า	หนา 0.05
เพดาน	หนา 0.10
ฝ้า	หนา 0.05



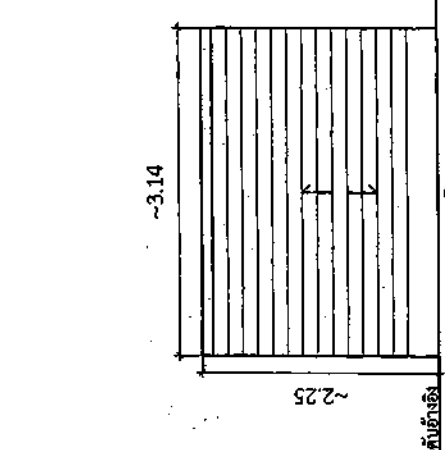
ระดับชั้นที่ 00.00

ผนัง	หนา 0.15
เสา	ขนาด 15x15 ซม.
คาน	ขนาด 15x15 ซม.
พื้น	หนา 0.10
ฝ้า	หนา 0.05
เพดาน	หนา 0.10
ฝ้า	หนา 0.05



ระดับชั้นที่ 00.00

ผนัง	หนา 0.15
เสา	ขนาด 15x15 ซม.
คาน	ขนาด 15x15 ซม.
พื้น	หนา 0.10
ฝ้า	หนา 0.05
เพดาน	หนา 0.10
ฝ้า	หนา 0.05



ระดับชั้นที่ 00.00

ผนัง	หนา 0.15
เสา	ขนาด 15x15 ซม.
คาน	ขนาด 15x15 ซม.
พื้น	หนา 0.10
ฝ้า	หนา 0.05
เพดาน	หนา 0.10
ฝ้า	หนา 0.05



สำนักงาน
นโยบายและแผนการศึกษาระดับ
อุดมศึกษา
กรมโยธาธิการและผังเมือง

โครงการ
ปรับปรุงอาคาร
วิทยาลัยอาชีวศึกษาสมุทรปราการ
พื้นที่
ดำเนินการที่ 188 ซอยสุขุมวิท 111 กรุงเทพฯ
สัญญา
แบบแปลน ๐๑๖
สถาปนิก
นายสุวิทย์ ใจบุญ
วิศวกร
นายสุวิทย์ ใจบุญ
ผู้ควบคุมงาน
นายสุวิทย์ ใจบุญ
อนุมัติ
นายสุวิทย์ ใจบุญ
อนุมัติ
นายสุวิทย์ ใจบุญ
อนุมัติ
นายสุวิทย์ ใจบุญ
อนุมัติ
นายสุวิทย์ ใจบุญ
อนุมัติ

แบบขยายประตู
ขนาด 150

หมายเหตุ - รายละเอียดสามารถเปลี่ยนแปลงได้ตามที่ช่างเทคนิค โดยให้อยู่ในขอบเขตของพื้นที่
- วัสดุที่ใช้เป็นวัสดุชั้นหนึ่ง มีความหนาไม่น้อยกว่า 1.5 มม.

40



สำนักงาน
โยธาธิการและผังเมืองจังหวัดศรีสะเกษ
กรมโยธาธิการและผังเมือง

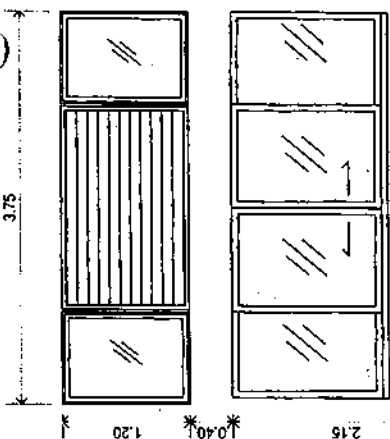
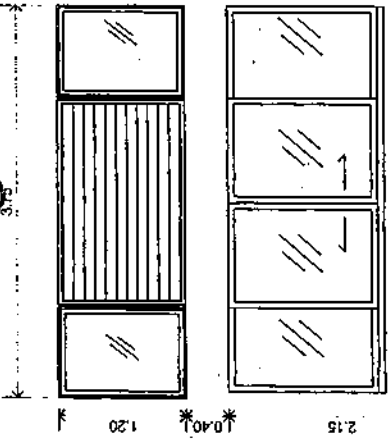
โครงการ
ปรับปรุงอาคาร
โรงพยาบาลนวมินทร์

พื้นที่
จำนวนพื้นที่ พื้นอาคาร พื้นว่าง

จำนวนพื้นที่
จำนวนพื้นที่
จำนวนพื้นที่
จำนวนพื้นที่
จำนวนพื้นที่

วันที่
วันที่
วันที่
วันที่
วันที่

แบบที่
วันที่
วันที่

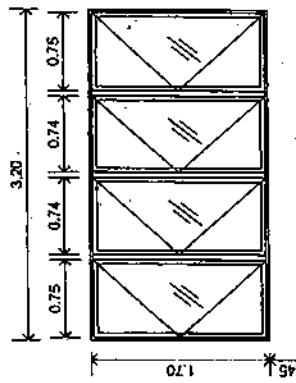
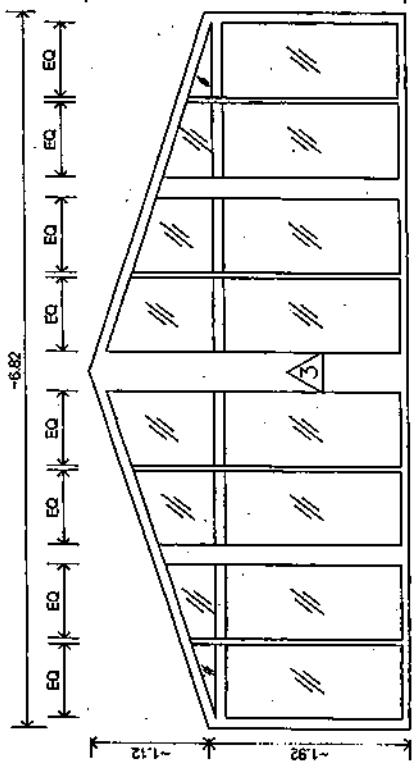


รูปที่ ๑-๐๐๐ ๖ ชั้น ยกพื้น

รูปที่ ๑-๐๐๐ ๖ ชั้น ยกพื้น

ชื่ออาคาร
ชื่อโครงการ
ชื่อพื้นที่
ชื่อถนน
ชื่อตำบล
ชื่ออำเภอ
ชื่อจังหวัด

ชื่ออาคาร
ชื่อโครงการ
ชื่อพื้นที่
ชื่อถนน
ชื่อตำบล
ชื่ออำเภอ
ชื่อจังหวัด



รูปที่ ๑-๐๐๐ ๖ ชั้น ยกพื้น

รูปที่ ๑-๐๐๐ ๖ ชั้น ยกพื้น

ชื่ออาคาร
ชื่อโครงการ
ชื่อพื้นที่
ชื่อถนน
ชื่อตำบล
ชื่ออำเภอ
ชื่อจังหวัด

ชื่ออาคาร
ชื่อโครงการ
ชื่อพื้นที่
ชื่อถนน
ชื่อตำบล
ชื่ออำเภอ
ชื่อจังหวัด

แบบขยายหน้าต่าง
ขนาดหน้าต่าง ๖.๘๒

หมายเหตุ - ระยะเวลาการก่อสร้าง สามารถเปลี่ยนแปลงได้ตามที่ที่หน้างานจริง โดยให้อยู่ในกรอบที่ดินของผู้ลงทุนงาน
- ไม้ที่ก่อสร้างให้ยกพื้นอย่างน้อย ๑ เมตร ความสูงจากพื้นดินไม่น้อยกว่า ๑.๕๐ ม.

40

15

15

15

15

15

15

15

15



สำนักงาน
โยธาธิการและผังเมืองจังหวัดศรี

กรมโยธาธิการและผังเมือง

โยธา
บริเวณจังหวัดสุพรรณบุรี
วิเทศสัมพันธ์และบรรพชนสัมพันธ์

ที่
จังหวัดสุพรรณบุรี อำเภอเมือง จังหวัดสุพรรณบุรี

สำรวจ
โดย
len

เขียนแบบ
โดย
len

สถาปัตย์
โดย
len

วิศวกร
นาย
นาย

ช่างเทคนิค
นาย

อนุมัติ
นาย

นาย
นาย

นาย
นาย

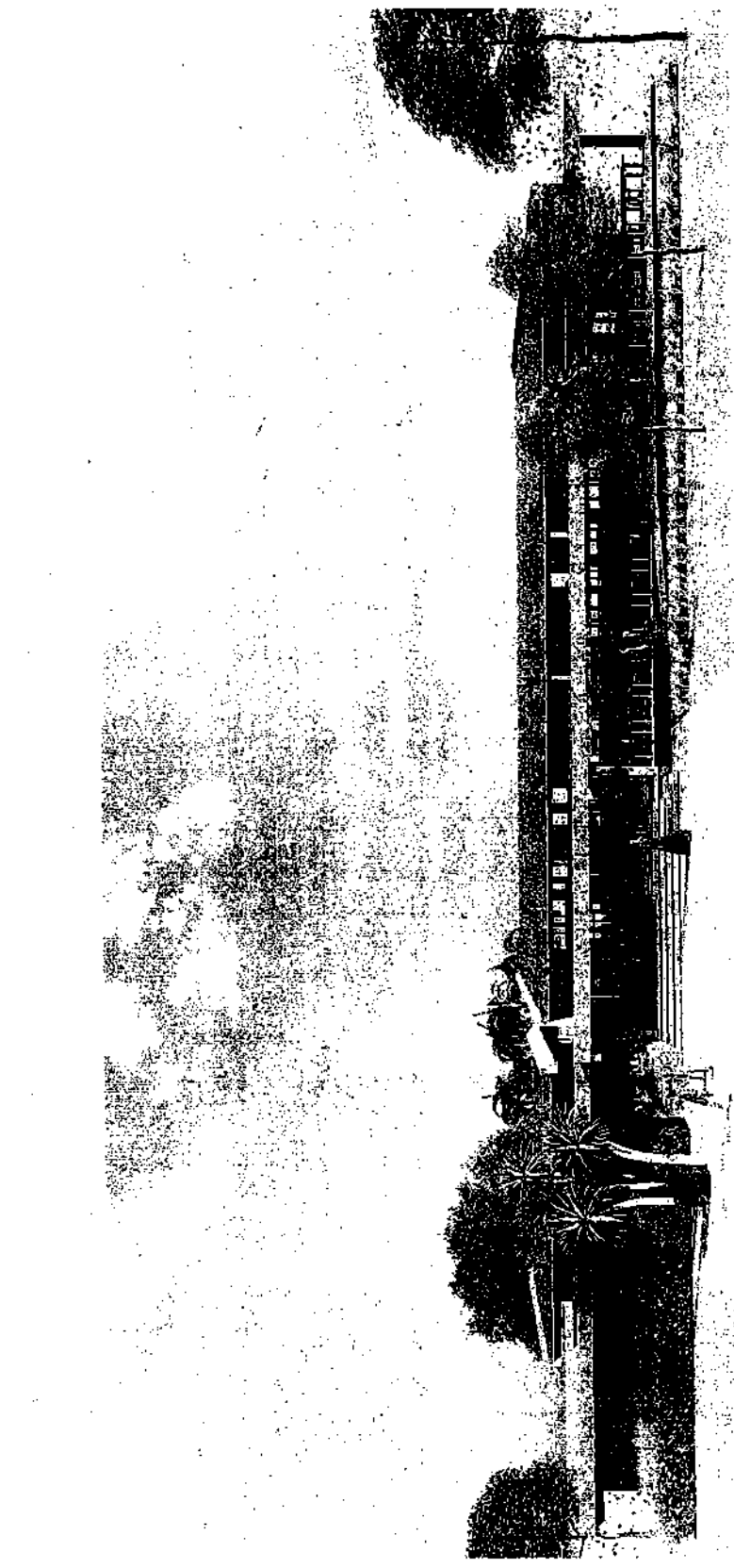
นาย
นาย

นาย
นาย

นาย
นาย

นาย
นาย

นาย
นาย



ทัศนียภาพภายนอกอาคาร

หมายเหตุ - ระยะการติดตั้ง สามารถเปลี่ยนแปลงได้ ตามที่พื้นที่นั้นจริง โดยอยู่ในดุลยพินิจ ของผู้เข้ามา
- แบบแสดงนี้ เป็นเพียงตัวอย่าง เพื่อประมาณราคาค่าก่อสร้างส่วนประกอบอาคารเท่านั้น
- ในส่วนของงานพื้น งานฝ้า งานหลังคา งานไฟฟ้าและแสงสว่าง ให้ผู้รับจ้างตรวจสอบตามที่หน่วยงานจริง เพื่อทำรูปแบบการติดตั้ง
การทำงาน การปรับปรุง ให้ผู้ควบคุมงานตรวจสอบและอนุมัติ ก่อนดำเนินการก่อสร้างจริง
- ให้ผู้รับจ้าง เสนอเอกสารอนุมัติใช้วัสดุ จากผู้ควบคุมงานทุกครั้ง ก่อนดำเนินการ ก่อสร้าง ติดตั้ง ปรับปรุง เปลี่ยนแปลง

h
ACG
JAN

สัญญาจ้างงานระบบไฟฟ้า

สารบัญแบบงานระบบไฟฟ้า

สารบัญแบบ	แสดงแบบ	สัญลักษณ์	รายละเอียด
EE-01	สารบัญแบบไฟฟ้าแสงสว่าง รายการประกอบแบบ	⊕	โคมไฟติดเพดาน ความยาวหลอดหลอด ขนาด ๑ เมตรยาว 100 มม. หลอดแอลอีดี ชนิดอีอีวี (ใช้ E27) ขนาด 7 วัตต์ ความสว่าง 600 ลูเมน
EE-02	สีไฟฟ้า-แสงสว่าง (ก่อนปรับปรุอากาศ)		ทำการติดตั้งไฟราง LED และรางครอบไฟราง หลอดแบบที่กำหนดในแบบ (สีและรูปแบบระบุภายหลัง)
EE-03	สีไฟฟ้า-แสงสว่าง (หลังปรับปรุอากาศ)		วางโคมไฟติดผนัง (เดิม) ทำการร้อยยอน และติดตั้ง ตารางโคมไฟติดผนังใหม่ชนิดกันฝน (รูปแบบระบุภายหลัง)
			วางโคมไฟ (เดิม) ทำการร้อยยอน
			โคมไฟสนาม LED อุณหภูมิ 8W 3000K ขนาดไม่น้อยกว่า W16 x H80 cm.
			สวิทช์ทางเดิน 16A 250V 2 สวิตช์ พร้อมฝาครอบ 2 ช่อง (เดิม)
			สวิทช์ทางเดิน 16A 250V 3 สวิตช์ พร้อมฝาครอบ 3 ช่อง (เดิม)
			แนวร้อยสายไฟโคมระยงโคมยูนิตี้รีซี (UPVC)
			โคมไฟฝังผนังแบบหลอดพร้อมติดตั้งสายไฟใหม่ทั้งหมด
			เก้าอี้ Duplex Receptacle 2P+G

- รายละเอียดข้อกำหนด
- การติดตั้ง ให้เป็นไปตามมาตรฐานการติดตั้งทางไฟฟ้าสำหรับประเทศไทย ของ วสท. ฉบับล่าสุด
 - ข้อกำหนดการเดินสายไฟฟ้า
 - สายวงจรร้อยแสงสว่าง สายมาจากสวิตช์เข้าทางโคม และสายระหว่างดวงโคม ใช้สาย IEC 01 ขนาด 2.5 ตร.มม. เดินในท่อร้อยสายโคมชนิดพีวีซี (UPVC)
 - สายวงจรร้อยตัวรับไฟฟ้า และสายระหว่างตัวรับไฟฟ้า ใช้สาย IEC 01 ขนาด 2.5 ตร.มม. เดินในท่อร้อยสายโคมชนิดพีวีซี (UPVC)
 - วัสดุสีของสายไฟฟ้า
 - สายสีไฟ (L) ใช้สายสีน้ำฟ้า
 - สายศูนย์ หรือ สายตัวกรัด (N) ใช้สายสีฟ้า
 - สายดิน (G) ใช้สายสีเขียว
 - รายชื่อตัวอย่างผลิตภัณฑ์วัสดุอุปกรณ์ไฟฟ้า
 - แผงเบรกเกอร์ และเซอร์กิตเบรกเกอร์ : ABB, BTCINO, HACO, SCHNEIDER, SIEMENS
 - ดวงโคมไฟฟ้า : DELIGHT, L&E, PHILIPS, SECO, TEI, X-TRA BRITE, VICTOR
 - หลอดไฟฟ้า : GE, OSRAM, PHILIPS, TOSHIBA
 - สวิตช์ ตัวรับไฟฟ้า : BTCINI, HACO, PANASONIC, SCHNEIDER, SIEMENS
 - ท่อร้อยสายไฟที่โคม : มอก.770-2533 อาทิ BLUE EGLE, DIAWA, PANASONIC, UI
 - ท่อร้อยสายไฟที่โคมชนิดชนิดที่ซีจีเจ : มอก.216-2524
 - ท่อร้อยสายไฟที่โคมชนิดชนิดที่อีอีพี (H-DPE) : มอก.982-2533
 - ท่อร้อยสายไฟที่โคมชนิดชนิดที่พีวีซี (UPVC) : BOSS, CLIPSAL, HACO, FBG
 - สายไฟฟ้า : มอก.11-2553 BANGKOK CABLE, DRAKA, PHELPS DODGE, THAI YAZAKI

หมายเหตุ ให้ผู้รับงานทำการร้อยยอนหลอดไฟ รางโคมหลอดไฟ รางโคมและติดตั้งก่อนที่จะทำการติดตั้งระบบแสงสว่างใหม่

โดยกรณีที่ระบบแสงสว่างใหม่ ต้องติดตั้งให้สอดคล้องกับ ตำแหน่งสายไฟเดิม สามารถใช้งานได้ปกติ



สำนักงาน
โยธาธิการและผังเมืองจังหวัดศรี
กรมโยธาธิการและผังเมือง

โครงการ
ปรับปรุงอาคาร
รักษาอาคารอนุรักษ์เมืองเก่า

พื้นที่
จำนวนพื้นที่, จำนวนเงิน, จำนวนตัวรับ

สัญญา
เลขที่ 1011
วันที่ 10/01/2566

ผู้จัดทำ
นายสุวิทย์ ชวรัส
โยธาธิการและผังเมืองจังหวัดศรี

ผู้รับทำ
นายสุวิทย์ ชวรัส
โยธาธิการและผังเมืองจังหวัดศรี

Handwritten signature and date: 10/01/2566



สำนักงาน
โยธาธิการและผังเมือง
กรมโยธาธิการและผังเมือง

โยธา
พื้นที่จังหวัด
กรุงเทพมหานคร

พื้นที่
ตำแหน่งที่ดิน กรุงเทพมหานคร

สำรวจ
lev
กรมการช่าง

เขียนแบบ
lev
กรมการช่าง

สถาปัตย์
lev
กรมการช่าง

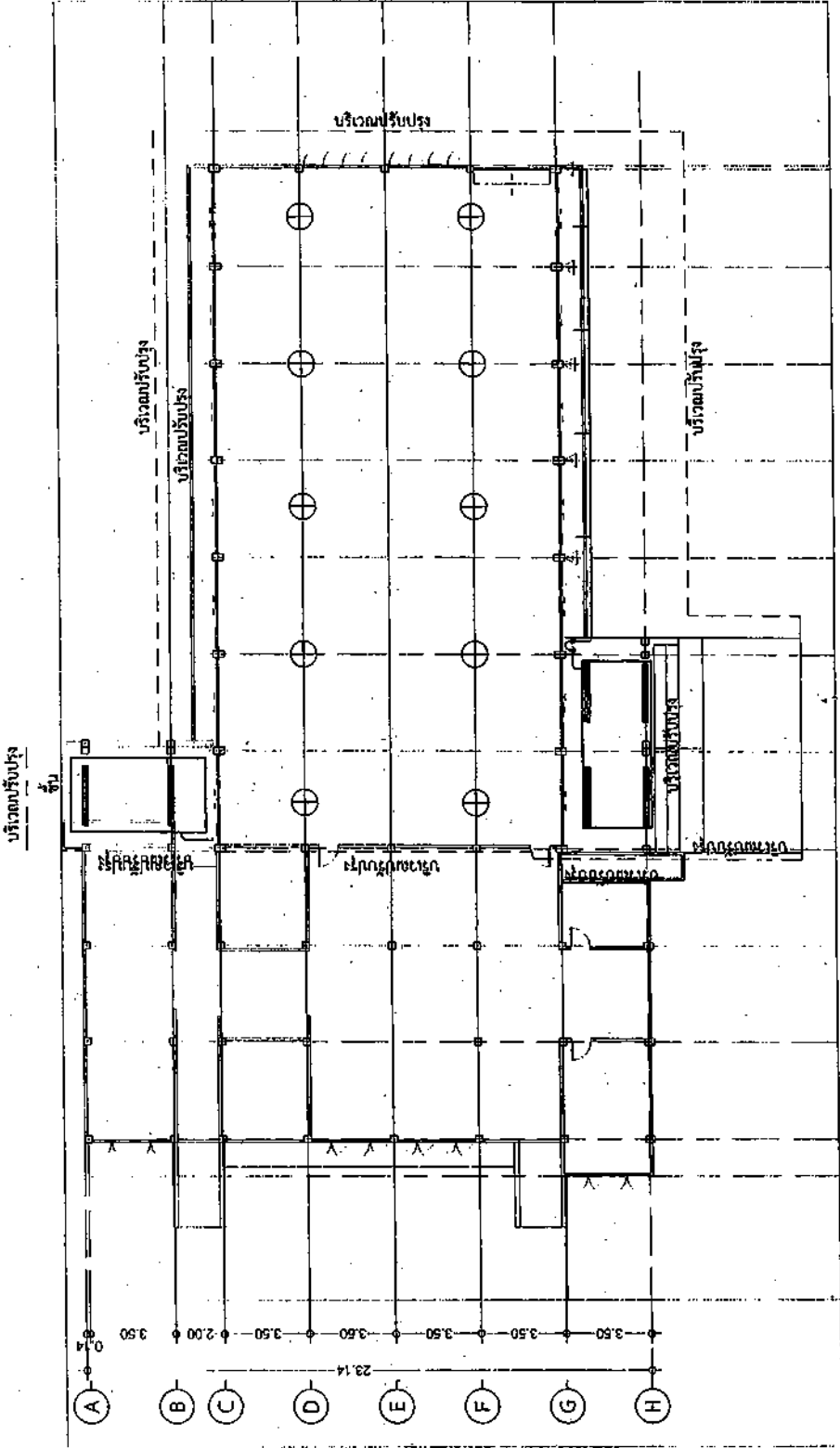
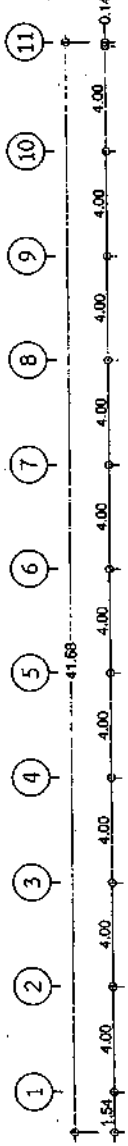
วิศวกร
lev
กรมการช่าง

วิศวกร
lev
กรมการช่าง

อนุมัติ
นายสุวิทย์ ชัยสวัสดิ์
โยธาธิการและผังเมืองกรุงเทพมหานคร

เลขที่
11-02
วันที่ 11-02-56

หน้า
1
วันที่ 11-02-56



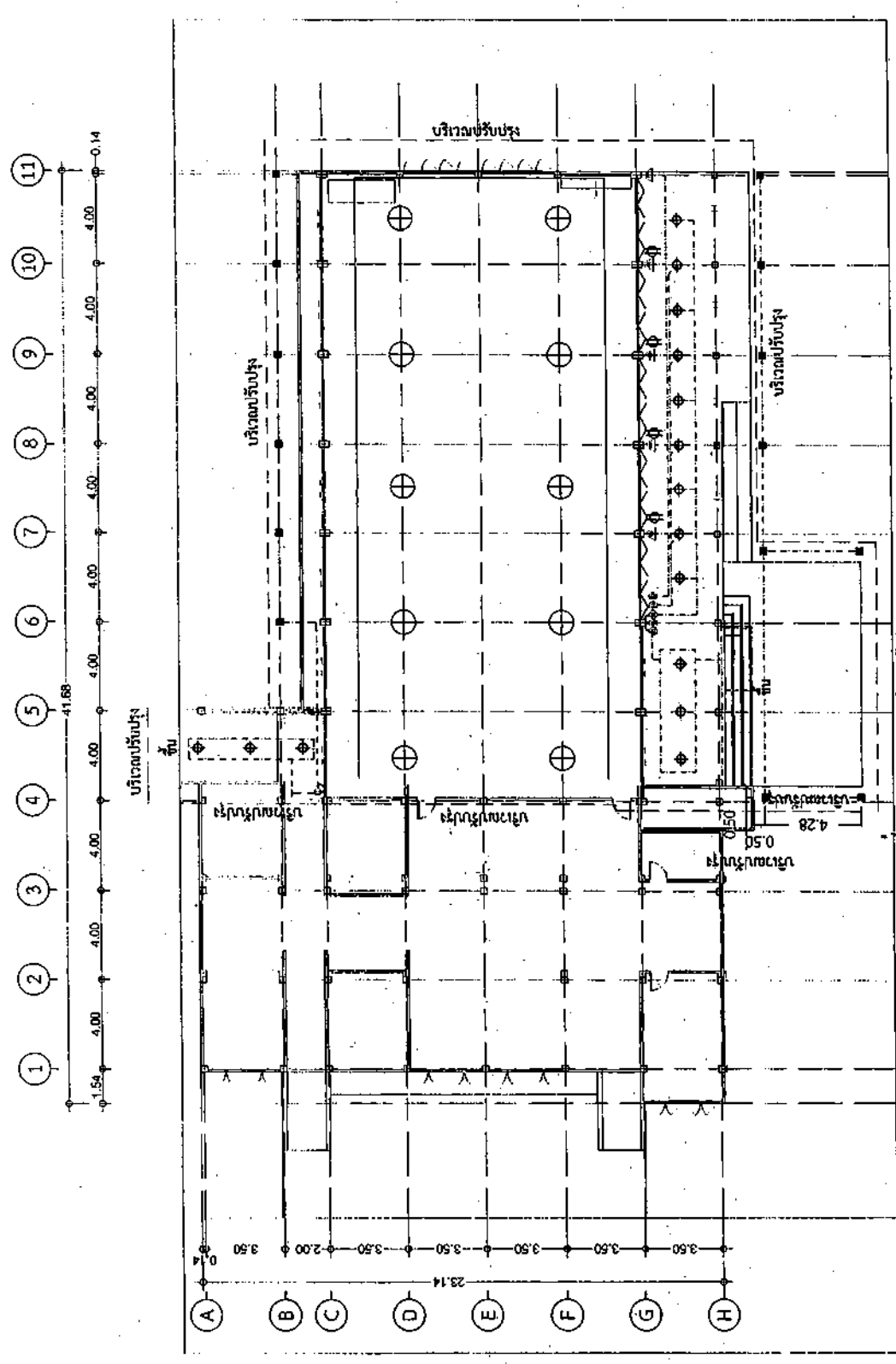
ผังไฟฟ้า-แสงสว่าง (ก่อนปรับปรุงอาคาร)
มาตราส่วน 1:200

หมายเหตุ - ระยะเวลาการก่อสร้าง สามารถเปลี่ยนแปลงได้ ตามที่พื้นที่ทางจริง โดยให้อยู่ในขอบเขตของสัญญา
- แบบแปลนนี้เป็นเพียงตัวอย่าง เพื่อประมาณราคาการก่อสร้างส่วนประกอบอาคารเท่านั้น
- ในส่วนของงานที่ งานฝ้า งานหลังคา งานไฟฟ้าและแสงสว่าง ให้ผู้รับจ้างตรวจสอบตามที่ช่างงานจริง เพื่อที่รูปแบบการติดตั้ง
การทำงาน การปรับปรุง ให้ผู้ควบคุมงานตรวจสอบและอนุมัติ ก่อนดำเนินการก่อสร้างจริง
- ให้ผู้รับจ้าง เสนอเอกสารอนุมัติใช้วัสดุ จากผู้ควบคุมงานทุกครั้ง ก่อนดำเนินการ ก่อสร้าง ติดตั้ง ปรับปรุง เปลี่ยนแปลง
- ให้ผู้รับจ้างทำการถอดแบบถอดร่างให้ชัดเจน ออกอย่างละเอียดพร้อมที่จะทำการติดตั้งระบบแสงสว่างใหม่ โดยการติดตั้งระบบแสงสว่างใหม่ สามารถใช้งานได้ทันที

Handwritten signatures and initials



สำนักงาน โยธาธิการและผังเมืองจังหวัดศรีสะเกษ
กรมโยธาธิการและผังเมือง
โครงการ ปรับปรุงอาคาร วิทยาลัยอาชีวศึกษาชนบทชนบทศรีสะเกษ
ผู้ว่า ตำแหน่งที่ตั้ง อําเภอมือจํา จังหวัดศรีสะเกษ
สถาปนิก lev นายทวารวดี ศกนทา
เขียนแบบ lev นายทวารวดี ศกนทา
สถาปนิก lev นายทวารวดี ศกนทา
วิศวกร นายสุทัศน์ เก้าเมือง
หัวหน้าผู้ควบคุม นายสุทัศน์ เก้าเมือง
อนุมัติ นายสุทัศน์ เก้าเมือง นายสุทัศน์ เก้าเมือง
แปลร่าง นายสุทัศน์ เก้าเมือง
ผู้ให้คำปรึกษา (ฝ่ายรับข้อมูล)
วันที่ 02-03-2561
วันที่ 2 กุมภาพันธ์ 61 นายสุทัศน์ เก้าเมือง
หน้า 1



ผังไฟฟ้า-แสงสว่าง (หลังปรับปรุงอาคาร)
มาตราส่วน 1:200
วันที่ 06

หมายเหตุ - ระยะเวลาการก่อสร้างสามารถเปลี่ยนแปลงได้ ตามที่ที่หน้างานจริง โดยให้อยู่ในดุลยพินิจของผู้ร่วมงาน
- แบบแสดงนี้เป็นเพียงตัวอย่าง เพื่อประมาณราคาเท่านั้น ไม่สามารถก่อสร้างส่วนประกอบอาคารตามนี้
- ในส่วนของงานที่งานนี้ งานหลังคา งานไฟฟ้าและแสงสว่าง ให้ผู้รับจ้างตรวจสอบตามที่ที่หน้างานจริง เพื่อทำรูปแบบการติดตั้ง
การทำงาน การปรับปรุง ให้ผู้ควบคุมงานตรวจสอบและอนุมัติ ก่อนดำเนินการก่อสร้างจริง
- ให้ผู้รับจ้าง เสนอเอกสารของภูมิโวลิต จากผู้ควบคุมงานทุกครั้ง ก่อนดำเนินการ ก่อสร้าง ติดตั้ง ปรับปรุง เปลี่ยนแปลง
- ให้ผู้รับจ้างทำการถอดถอนท่อไฟ วางไฟเดิมออก อย่างระมัดระวังก่อนที่จะทำการติดตั้งระบบแสงสว่างใหม่ โดยการติดตั้งระบบแสงสว่างใหม่

AG อนุมัติ



สำนักงาน
โยธาธิการและผังเมืองจังหวัดศรีสะเกษ

กรมโยธาธิการและผังเมือง

โครงการ
ปรับปรุงอาคาร
โรงเรียนอนุบาลศรีสะเกษ

พื้นที่
ดำเนินการบริเวณ ชั้นบนของ ชั้นที่ 1

สถาปนิก
lev.
นายสุวิทย์ วัฒนกุล

วิศวกร
lev.
นายสุวิทย์ วัฒนกุล

ช่างเทคนิค
lev.
นายสุวิทย์ วัฒนกุล

ผู้ควบคุมงาน
lev.
นายสุวิทย์ วัฒนกุล

อนุมัติ
นายสุวิทย์ วัฒนกุล

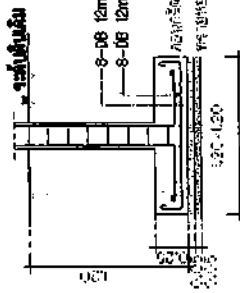
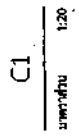
นายสุวิทย์ วัฒนกุล

นายสุวิทย์ วัฒนกุล

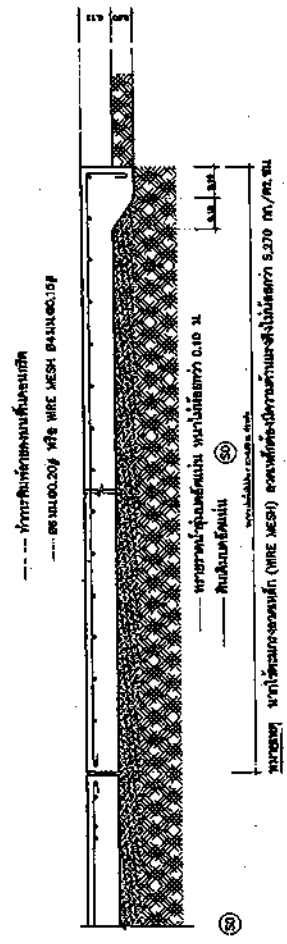
นายสุวิทย์ วัฒนกุล

วันที่	วันที่	วันที่
01/01/2564	01/01/2564	01/01/2564

0.25 4012mm.
1/06mm.Ø0.15
เสาตอม่อ

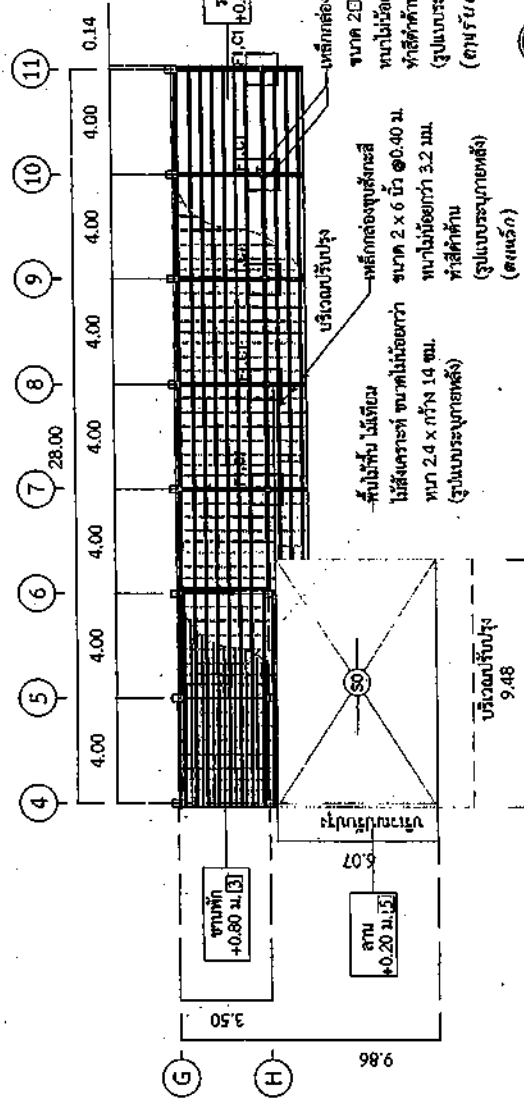


หมายเหตุ - ให้ใช้ฐานรากแบบไม่มีเสาเข็ม ตามแบบขยายฐานราก



S0

ขนาดหน้าตัด 1:10



แบบโครงสร้างพื้น (หลังปรับปรุงอาคาร)

1:200

ขนาดหน้าตัด

1:200

ขนาดหน้าตัด

1:20

ขนาดหน้าตัด

1:20

ขนาดหน้าตัด

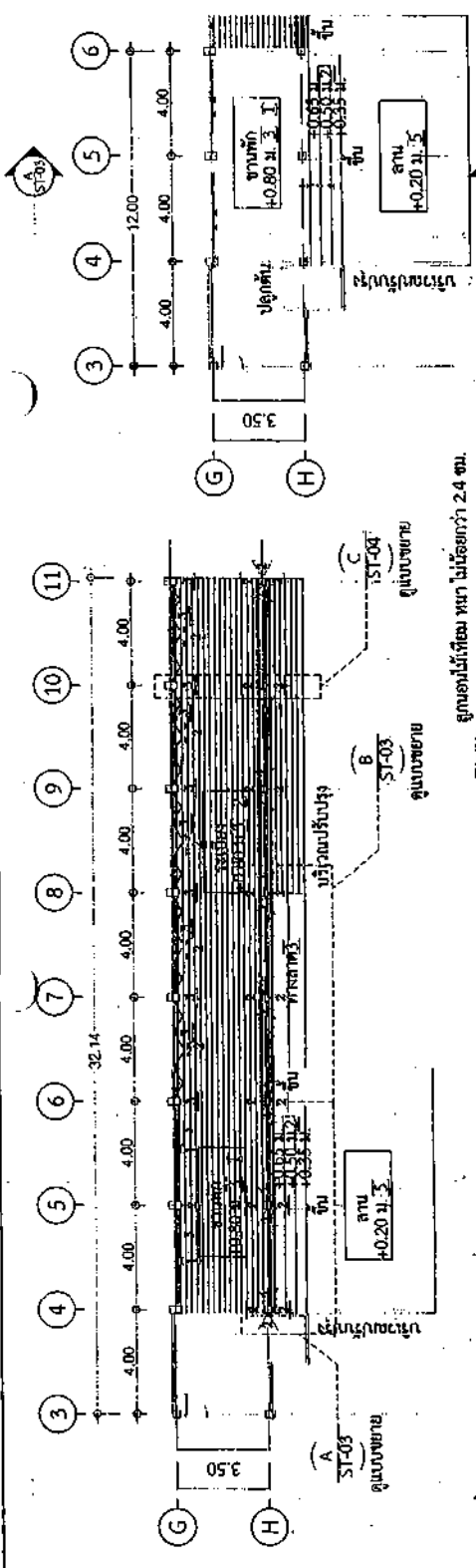
1:20

หมายเหตุ - ระยะการติดตั้ง สามารถเปลี่ยนแปลงได้ ตามพื้นที่ปฏิบัติงาน โดยให้อยู่ในขอบเขตของพื้นที่งาน
- แบบแสดงนี้เป็นเพียงตัวอย่าง เพื่อประมาณราคาเท่านั้น การก่อสร้างส่วนประกอบอาคารเท่านั้น
- ในส่วนของการขึ้นพื้น งานนี้ งานหลังคา งานฝ้าเพดานและแสงสว่าง ให้ผู้รับจ้างตรวจสอบตามพื้นที่ปฏิบัติงานจริง เพื่อทำรูปแบบการติดตั้ง
การทำงาน การปรับปรุง ให้ผู้ควบคุมงานตรวจสอบและอนุมัติ ก่อนดำเนินการก่อสร้างจริง
- ให้ผู้รับจ้าง เสนอเอกสารอนุมัติใช้วัสดุ จากผู้ควบคุมงานทุกครั้ง ก่อนดำเนินการก่อสร้าง ติดตั้ง ปรับปรุง เปลี่ยนแปลง

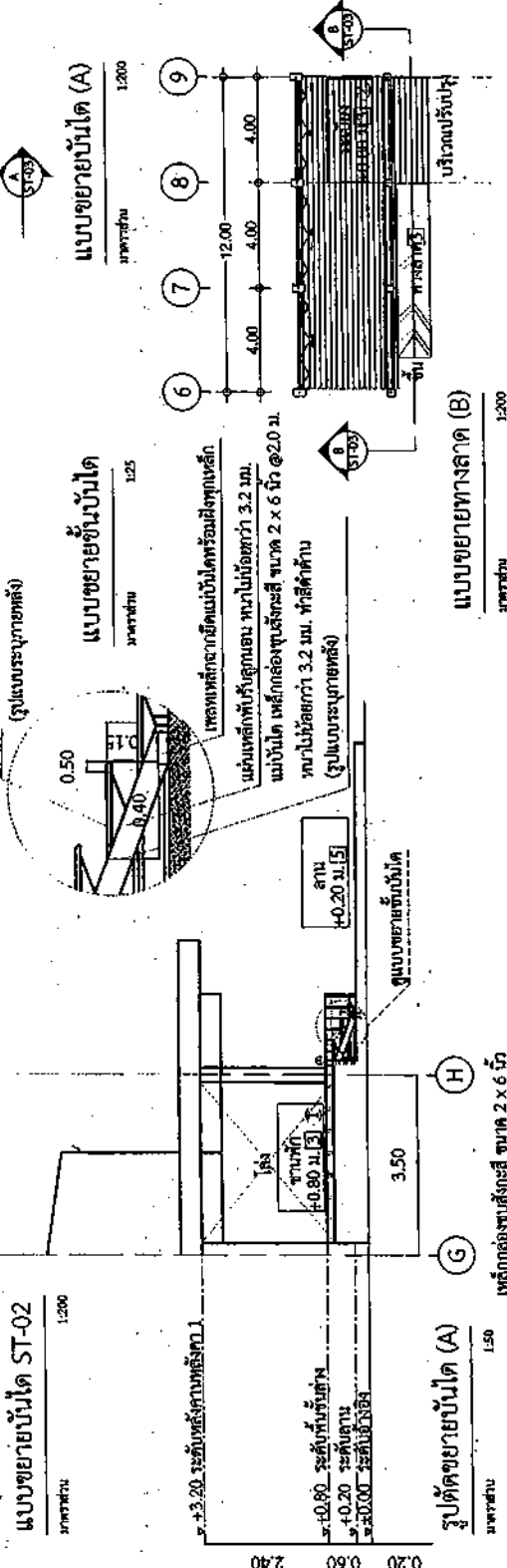
10



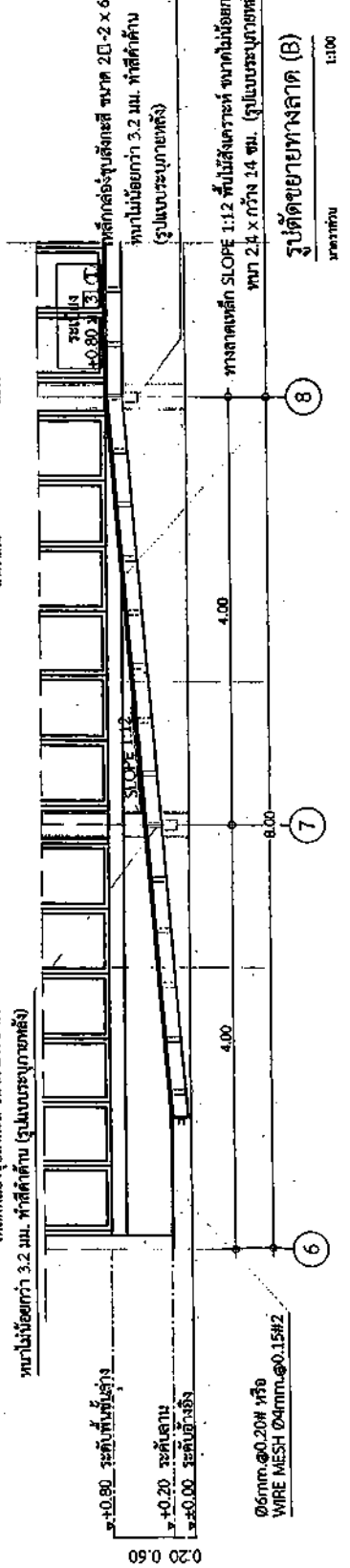
โครงการ	สำนักงาน โยธาธิการและผังเมืองจังหวัดพังงา
ประเภท	กรมโยธาธิการและผังเมือง
โครงการ	ปรับปรุงสภาพ ภูมิทัศน์และระบบระบายน้ำ
พื้นที่	พื้นที่ในเขต อำเภอเมือง จังหวัดพังงา
สัญญา	len
ผู้เขียน	นายทวารวดี ศุภะภักดิ์
สถาปนิก	len
วิศวกร	len
ช่างเขียน	นายทวารวดี ศุภะภักดิ์
ช่างสำรวจ	นายทวารวดี ศุภะภักดิ์
อนุมัติ	นายทวารวดี ศุภะภักดิ์ โยธาธิการและผังเมืองจังหวัดพังงา
เลขที่อนุมัติ	นายทวารวดี ศุภะภักดิ์ A และ B
วันที่อนุมัติ	วันที่ 2 กุมภาพันธ์ 66
วันที่รับงาน	วันที่ 2 กุมภาพันธ์ 66



แบบขยายบันได ST-02
ขนาดท่อน้ำ 1:200



แบบขยายบันได (A)
ขนาดท่อน้ำ 1:200



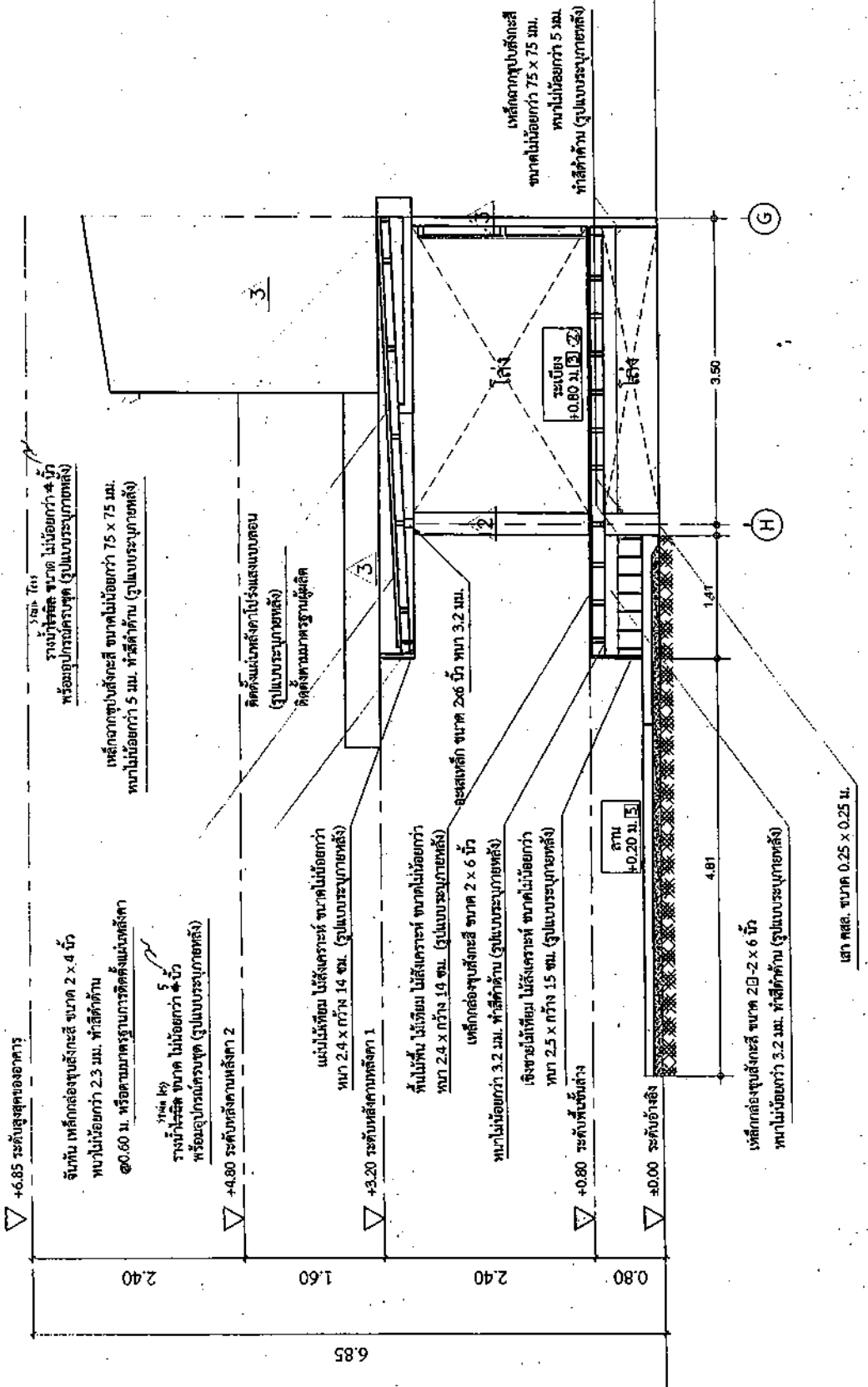
รูปตัดขยายทางลาด (B)
ขนาดท่อน้ำ 1:100

40
2024



โครงการ	สำนักงาน โครงการและผังเมืองจังหวัดศรีสะเกษ
โยธาธิการและผังเมือง	
ประเภท	ปรับปรุงอาคาร จัดวางระบบประปาชุมชน
พื้นที่	ตำบลหนอง ต.หนองหิน อ.เมือง จ.ศรีสะเกษ
สัญญา	LEN นงนุชการช่าง ภูเก็ต
เขียนแบบ	LEN นงนุชการช่าง ภูเก็ต
สถาปนิก	LEN นงนุชการช่าง ภูเก็ต
วิศวกร	นงนุชการช่าง ภูเก็ต
หัวหน้างาน	นงนุชการช่าง ภูเก็ต
อนุมัติ	นายสุวิทย์ นงนุช โยธาธิการและผังเมืองจังหวัดศรีสะเกษ
แปลนจบ	นงนุชการช่าง ภูเก็ต

แผ่นที่	ST-04	ชั้น	แปลน
วันที่	2 กุมภาพันธ์ 66	ขนาด	ขนาด 0.92 x 2.56



รูปตัดขยายหลัง (C)
ขนาด 1:50

Handwritten signatures and initials, including a large signature that appears to be 'AGC'.

รายละเอียดแนบท้ายแบบบูรณาการและราคากลาง
รายการจ้างปรับปรุงซ่อมแซมโรงอาหาร
ณ วิทยาลัยพยาบาลบรมราชชนนี ตรัง อำเภอเมือง จังหวัดตรัง

ให้ผู้รับจ้างดำเนินการปรับปรุงซ่อมแซมโรงอาหารให้เป็นไปตามรายละเอียดดังต่อไปนี้

1. หมวดงานโครงสร้าง

- 1.1 ให้ผู้รับจ้างใช้วัสดุส่งเสริมการผลิตภายในประเทศไม่น้อยกว่าร้อยละ ๖๐ ของวัสดุที่จะใช้ในงนก่อสร้าง โดยใช้เหล็กหรือเหล็กกล้าที่เป็นวัสดุส่งเสริมการผลิตภายในประเทศก่อน ซึ่งต้องไม่น้อยกว่าร้อยละ ๕๐ ของปริมาณเหล็กหรือเหล็กกล้าที่ใช้ในงานก่อสร้างทั้งหมดในครั้งนั้น หากการใช้เหล็กหรือเหล็กกล้าแล้ว ยังไม่ครบร้อยละของมูลค่าที่กำหนดให้ใช้วัสดุส่งเสริมการผลิตภายในประเทศ ให้หน่วยงานของรัฐ ใช้วัสดุส่งเสริมการผลิตภายในประเทศประเภทอื่นเพื่อให้ครบร้อยละ ๖๐

2. หมวดงานสถาปัตยกรรม

2.1 งานหลังคา

- หลังจากรื้อวัสดุหลังคาเดิมและฝ้าเพดานเดิม ให้ทาสีโครงหลังคาเดิมด้วยสีน้ำมันทาเหล็ก ก่อนติดตั้ง วัสดุหลังคาใหม่

2.2 ฉนวนและตกแต่งผิว

- ให้ทำความสะอาดและทาสีผนังภายนอกของอาคารโรงอาหารทั้งหมด
- ให้ทาสีผนังและฝ้าเพดานภายในของอาคารโรงอาหารทั้งหมด
- สีสำหรับทาผนังให้ใช้สีเกรด 15 ปี ตัวอย่างผลิตภัณฑ์ TOA SuperShield, Jotun Lotashield Ultra Clean, BegerCool Superguard, Dulux Weathershield Advance, Nippon Weatherbond หรือเทียบเท่า

2.3 งานพื้นและตกแต่งผิว

- ให้ขัดพื้นหินขัดเดิมภายในของอาคารโรงอาหารทั้งหมด
- ให้ฉีดทำความสะอาดพื้นกันสาด และพื้นหลังคา ค.ส.ล. ทั้งหมด

3. งานระบบไฟฟ้า

- 3.1 โคมไฟเดิมพร้อมหลอดเมทัลฮาไลด์ ให้รื้อออกและเปลี่ยนใหม่เป็น โคมไฟไฮเบย์ LED ขนาดไม่น้อยกว่า 200W และให้ความสว่างไม่น้อยกว่า 20000lm มอก.1955-2551 ตัวอย่างผลิตภัณฑ์ของ Philips, Panasonic หรือเทียบเท่า จำนวน 10 ชุด

- 3.2 โคมไฟฟลูออเรสเซนต์เดิมภายในโรงอาหาร ที่ติดตั้งบริเวณผนังด้านข้าง ให้รื้อออกและเปลี่ยนใหม่เป็น โคมไฟ LED T8 20W ครอบพลาสติก จำนวน 28 ชุด

3.3 สายไฟ

- ท่อร้อยสายไฟให้ใช้ท่อ UPVC เดินลอย สำหรับสายไฟ THW และให้ใช้ท่อ PE ฝังดิน สำหรับสายไฟ NYY
- สำหรับโคมไฮเบย์ ให้ใช้สาย THW 1x4.0sq.mm ร้อยในท่อ UPVC
- สายไฟสำหรับโคมไฟสนาม ให้ใช้สาย NYY 2C(2.5sq.mm)+G(2.5sq.mm.) และให้ต่อสายไฟได้ภายใน โคมไฟเท่านั้น

4. งานครุภัณฑ์

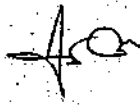
4.1 โต๊ะสแตนเลส ขาพับสวิง จำนวน 60 ตัว พร้อมส่งและจัดวาง (รายละเอียดตามเอกสารแนบ 1)

4.2 เก้าอี้สแตนเลส จำนวน 240 ตัว พร้อมส่งและจัดวาง (รายละเอียดตามเอกสารแนบ 2)

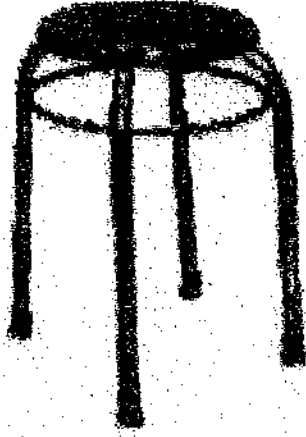
5. ข้อกำหนดอื่น ๆ

ข้อความใดที่ปรากฏในแบบรูปรายการหรือรายการประกอบที่มีข้อความขัดแย้งกับข้อความข้างต้น ให้ยึดถือและดำเนินการตามเอกสารฉบับนี้ โดยไม่มีค่างานและเวลาเพิ่มลดตามสัญญาแต่อย่างใด

วิทยาลัยพยาบาลบรมราชชนนี ตรัง



๑๕/๖



รายละเอียดคุณสมบัติ เก้าอี้สแตนเลส

1. ขนาดที่นั่งเก้าอี้ เส้นผ่านศูนย์กลาง 29.5 เซนติเมตร สูง 48.5 เซนติเมตร
2. โครงสร้างทำจากสแตนเลส เกรด 430 ทนทาน 0.7 ทั้งตัว
3. มีจุดกันกระแทก ที่ปลายขาเก้าอี้ทั้ง 4 ด้าน
4. สามารถวางซ้อนกันได้

[Handwritten signature]

[Handwritten signature]

[Handwritten signature]

[Handwritten signature]

การประกวดงาน การจ่ายเงิน กำหนดเวลาแล้วเสร็จ
งาน ปรับปรุงโรงอาหาร วิทยาลัยพยาบาลบรมราชชนนีนี ตรัง

จำนวน 5 งาน

ระยะเวลาก่อสร้าง 150 วัน

งวดที่ 1 เป็นเงินร้อยละ 5.00 ของค่าจ้างเหมาตามที่ตกลงทำสัญญาว่าจ้าง

จะจ่ายให้เมื่อผู้รับจ้างได้ดำเนินการก่อสร้าง ดังนี้

- รื้อกระเบื้องหลังคาเดิม ฝ้าเพดานเดิม ทั้งหมดแล้วเสร็จ
- รื้อถอนชุดประตู-หน้าต่าง ส่วนที่ต้องรื้อ ทั้งหมดแล้วเสร็จ
- รื้อถอนคางโคมไฟฟ้าเดิม ทั้งหมดแล้วเสร็จ
- หล่อคอนกรีตฐานราก-ตอม่อ ทั้งหมดแล้วเสร็จ
- หล่อคอนกรีตเสา ทั้งหมดแล้วเสร็จ
- หล่อคอนกรีตพื้น ทั้งหมดแล้วเสร็จ

กำหนดเวลาแล้วเสร็จ 30 วัน นับถัดจากวันลงนามในสัญญาจ้าง

งวดที่ 2 เป็นเงินร้อยละ 15.00 ของค่าจ้างเหมาตามที่ตกลงทำสัญญาว่าจ้าง

จะจ่ายให้เมื่อผู้รับจ้างได้ดำเนินการก่อสร้าง ดังนี้

- ทาสีโครงสร้างหลังคาเดิม ทั้งหมดแล้วเสร็จ
- มุงกระเบื้องหลังคาโรงอาหาร ทั้งหมดแล้วเสร็จ
- งานรื้อน้ำหลังคาโรงอาหาร ทั้งหมดแล้วเสร็จ

กำหนดเวลาแล้วเสร็จ 60 วัน นับถัดจากวันลงนามในสัญญาจ้าง

งวดที่ 3 เป็นเงินร้อยละ 20.00 ของค่าจ้างเหมาตามที่ตกลงทำสัญญาว่าจ้าง

จะจ่ายให้เมื่อผู้รับจ้างได้ดำเนินการก่อสร้าง ดังนี้

- ติดตั้งโครงสร้างเหล็ก ส่วนต่อเติม ทั้งหมดแล้วเสร็จ
- ทาสีโครงสร้างเหล็ก ส่วนต่อเติม ทั้งหมดแล้วเสร็จ
- มุงแผ่นหลังคาโปร่งแสง ส่วนต่อเติม ทั้งหมดแล้วเสร็จ

กำหนดเวลาแล้วเสร็จ 90 วัน นับถัดจากวันลงนามในสัญญาจ้าง

งวดที่ 4 เป็นเงินร้อยละ 20.00 ของค่าจ้างเหมาตามที่ตกลงทำสัญญาว่าจ้าง

จะจ่ายให้เมื่อผู้รับจ้างได้ดำเนินการก่อสร้าง ดังนี้

- ติดตั้งพื้นกระเบื้อง ส่วนต่อเติม ทั้งหมดแล้วเสร็จ
- ติดตั้งฝ้าเพดาน ทั้งหมดแล้วเสร็จ
- งานตกแต่งผิวผนัง ทั้งหมดแล้วเสร็จ
- งานตกแต่งผิวพื้น ทั้งหมดแล้วเสร็จ

กำหนดเวลาแล้วเสร็จ 120 วัน นับถัดจากวันลงนามในสัญญาจ้าง

งวดที่ 5 (งวดสุดท้าย) เป็นเงินร้อยละ 40.00 ของค่าจ้างเหมาตามที่ตกลงทำสัญญาว่าจ้าง

จะจ่ายให้เมื่อผู้รับจ้างได้ดำเนินการก่อสร้าง ดังนี้

- ติดตั้งประตู-หน้าต่างอลูมิเนียมพร้อมกระจก ทั้งหมดแล้วเสร็จ
- ติดตั้งอุปกรณ์ไฟฟ้า ทั้งหมดแล้วเสร็จ
- งานทาสี ทั้งหมดแล้วเสร็จ
- งานอื่น ๆ ตามรูปแบบรายการกำหนดในสัญญาจ้าง

ทั้งหมดแล้วเสร็จ พร้อมทั้งทำความสะอาดสถานที่ก่อสร้างให้เรียบร้อย

กำหนดเวลาแล้วเสร็จ 150 วัน นับถัดจากวันลงนามในสัญญาจ้าง

หมายเหตุ ให้ดำเนินการเบิกข้ามงวดได้

- รูปแบบรายการที่มีความขัดแย้งรายการต่อรายการ ขอให้อยู่ในดุลพินิจของผู้ควบคุมงานและคณะกรรมการตรวจรับพัสดุให้ความเห็นชอบ เพื่อเสนอผู้ว่าจ้างอนุมัติก่อนดำเนินการ

๓ คิม